



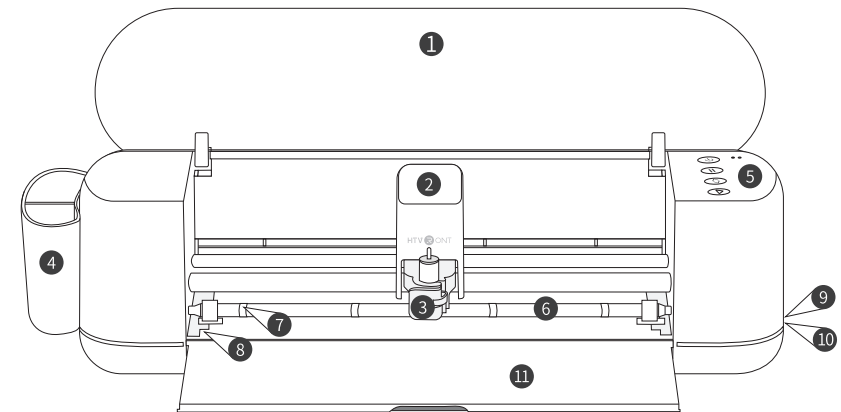
Инструкция по работе с режущим плоттером  
HTVRONT C2 Cutting Machine

## Комплектация

Спасибо за выбор Режущего плоттера HTVRONT C2 Cutting Machine. Перед первым использованием оборудования, пожалуйста, ознакомьтесь с данной инструкцией и сохраните ее для дальнейшего использования.

• HTVRONT C2 Cutting Machine	• Ручка
• Программа для резки LOKLIK Idea Studio	• USB Кабель
• Держатель ножа	• Кабель питания
• нож 45°(Стандарт/Красный колпачок)	• Липкий коврик LOKLIK (Стандартный клей)
• нож 60°(Глубокая резка/Синий колпачок)	• Полиуретановая термопленка
• Держатель для ручек LOKLIK	• Инструкция, гарантийный талон
• 18000+ макетов в программе	

## Обзор оборудования



\*Supported Tool Housings:

Fine-point Blade, Deep-point Blade, Foil Transfer Tip, and Pen Housings.

(Note: The Pen Housing is applicable for Pen and Scoring Stylus.)

\*Поддерживаемые корпуса инструментов:

Тонкое лезвие, острое лезвие, наконечник для переноса фольги и корпуса ручек.

(Примечание: Корпус ручки подходит для ручки и стилуса для подсчета очков.)

1. Верхняя крышка	5. Кнопки	9. Порт USB
2. Держатель инструмента	6. Направляющая для материала	10. Порт питания
3. Зажим инструмента	7. Силиконовое кольцо	11. Передний лоток
4. Съемный контейнер для хранения	8. Слоты для коврика для резки	

## Описание кнопок



**Включение:** нажмите кнопку «Включение», чтобы включить или выключить плоттер.



**Пауза:** нажмите кнопку «Пауза», чтобы приостановить или продолжить задачу.



**Загрузка/Выгрузка:** нажмите кнопку «Загрузка/Выгрузка», чтобы загрузить или выгрузить коврик для резки и материалы.  
**Примечание:** вам необходимо очистить текущие задачи в LOKLiK IdeaStudio™ перед выгрузкой материала. НЕ вытаскивайте коврик для резки напрямую.

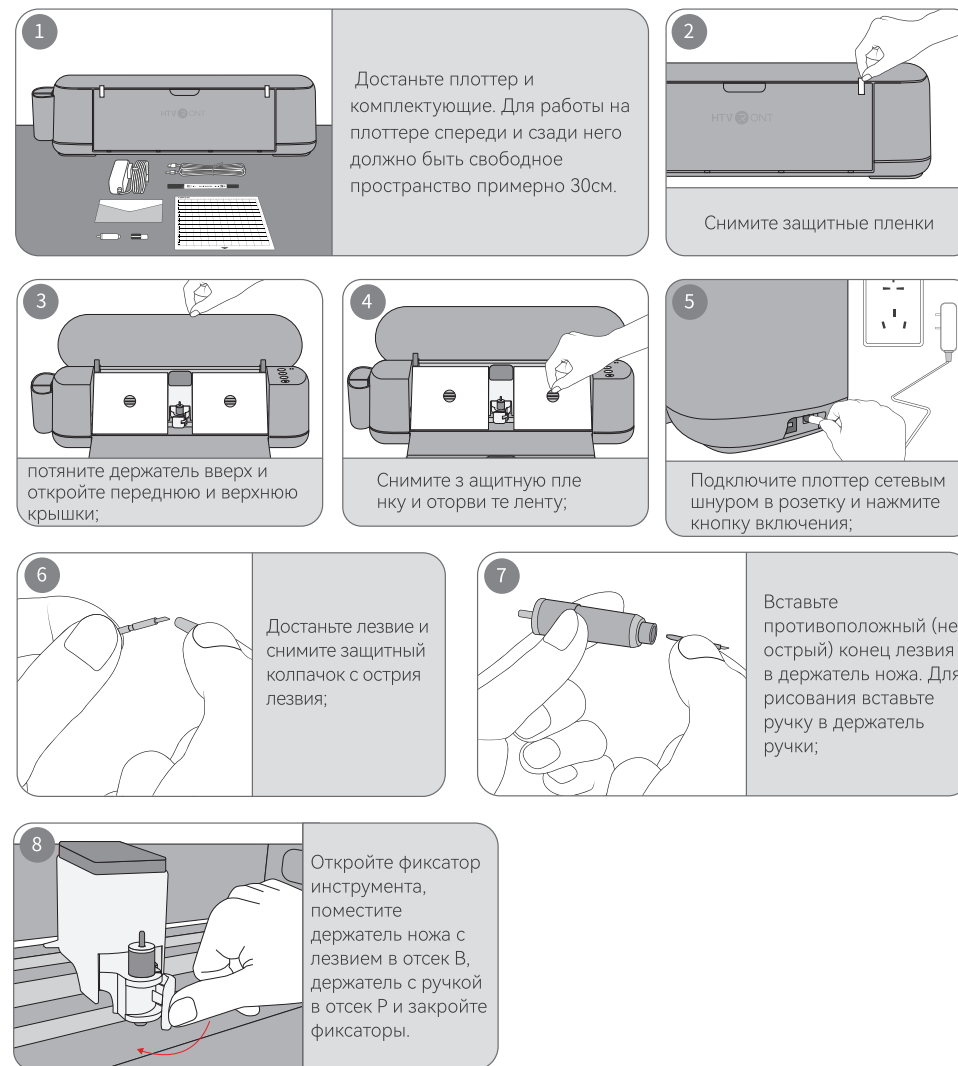


**Перезагрузка:** когда кнопка "Restart" мигает белым, необходимо заменить материал для последующей резки.  
**Примечание:** если нужно заменить материал, выгрузите предыдущий, замените его на новый и нажмите "Restart" для нового задания. При возникновении вопросов, свяжитесь с нами.

## Индикация кнопок

Кнопки	Цвет кнопки	Статус
USB	Зеленый	Maskinen är ansluten via USB.
Блютус	Голубой	Maskinen är ansluten via Bluetooth.
	Мигающий голубой	Maskinen är redo att uppdatera firmware.
Питание	Белый	Maskinen är påslagen.
Пауза	Белый	Uppgiften har pausats.
Загрузка/Выгрузка	Белый	Materialet har laddats framgångsrikt;
		Maskinen utför uppgiften.
Перезагрузка	Мигает белым	Maskinen är redo för nästa uppgift.

## Установка инструмента

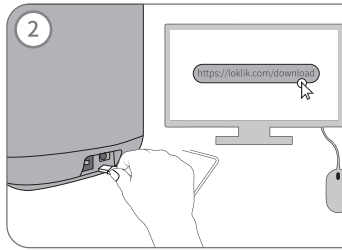


## Инструкция по работе

## Калибровка плоттера для функции печати и резки по меткам



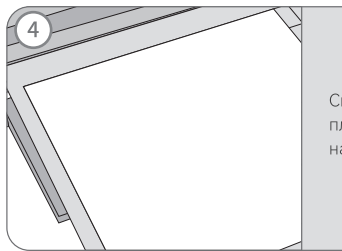
1 Нажмите кнопку «Включение», чтобы включить плоттер;



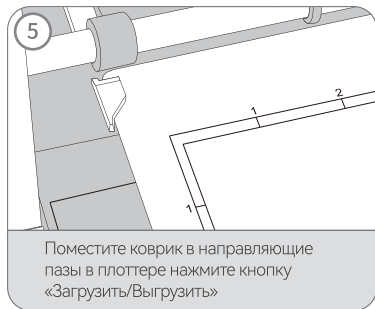
2 Загрузите программное обеспечение LOKLIK IdeaStudio™ на свой компьютер (или приложение HTVRONT на свой телефон), откройте и подключите его к плоттеру через Bluetooth или USB;



3 Создайте изображение и настройте параметры резки в программе;



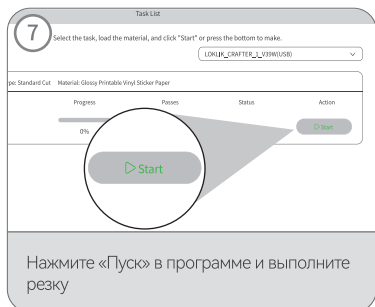
4 Снимите прозрачную защитную пленку с коврика для резки и наклейте на него материал;



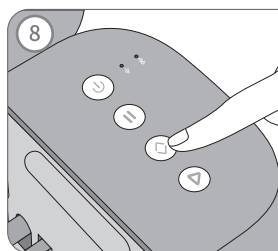
5 Поместите коврик в направляющие пазы в плоттере нажмите кнопку «Загрузить/Выгрузить»



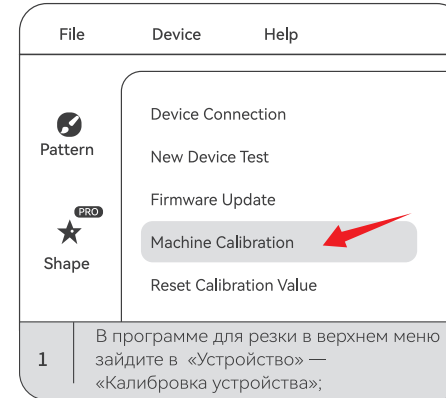
6 чтобы загрузить материал в плоттер;



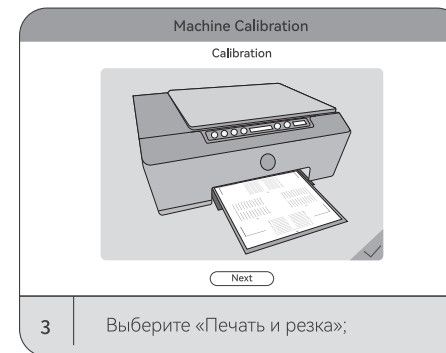
7 Нажмите «Пуск» в программе и выполните резку



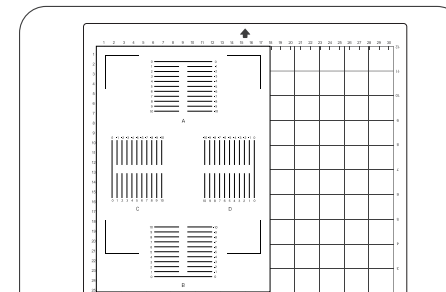
8 После резки нажмите кнопку «Загрузить/Выгрузить», чтобы выгрузить материал.



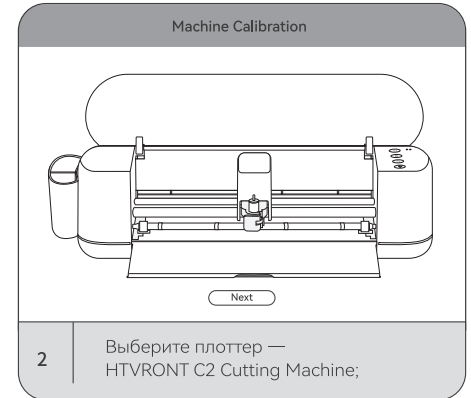
1 В программе для резки в верхнем меню зайдите в «Устройство» — «Калибровка устройства»;



3 Выберите «Печать и резка»;



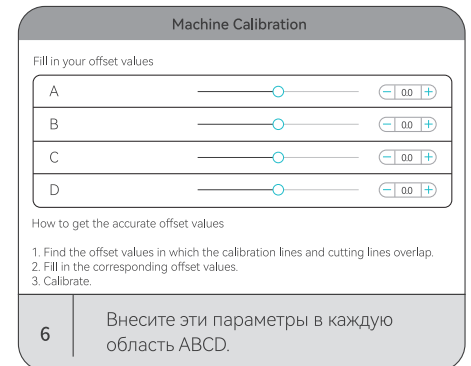
5 Распечатайте калибровочный лист; Приклейте калибровочный лист к липкому коврику; После того, как плоттер сделает надсечки, выберите в каждой области ABCD разрез максимально соответствующий черной напечатанной полоске (чтобы размер совпадал с напечатанной полоской).



2 Выберите плоттер — HTVRONT C2 Cutting Machine;



4 Вставьте нож с лезвием в плоттер;



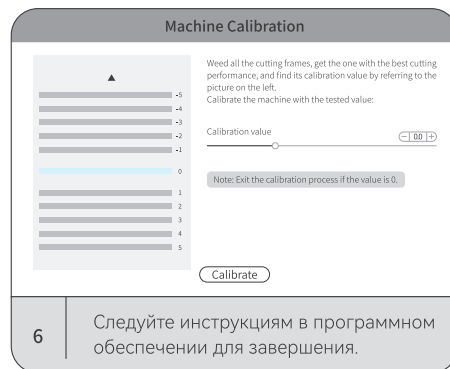
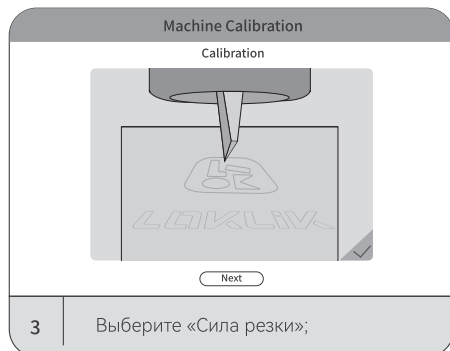
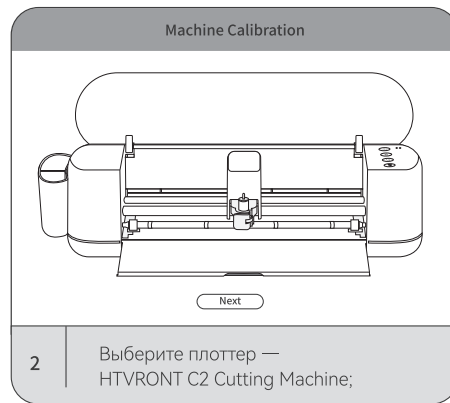
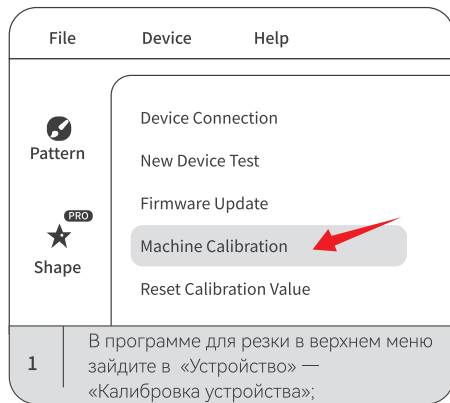
Fill in your offset values

A	<input type="text"/>	<input type="text"/>	<input type="text"/>	<input type="text"/>
B	<input type="text"/>	<input type="text"/>	<input type="text"/>	<input type="text"/>
C	<input type="text"/>	<input type="text"/>	<input type="text"/>	<input type="text"/>
D	<input type="text"/>	<input type="text"/>	<input type="text"/>	<input type="text"/>

How to get the accurate offset values

1. Find the offset values in which the calibration lines and cutting lines overlap.
2. Fill in the corresponding offset values.
3. Calibrate.

6 Внесите эти параметры в каждую область ABCD.



1. НЕ используйте оборудование на открытом воздухе. Работайте на плоттере только в помещении;
2. Данное оборудование должно работать на устойчивой, ровной поверхности;
3. При отсоединении адаптера питания, держите его за основную часть, не тяните за провод;
4. Отсоедините адаптер питания после использования и перед чисткой плоттера;
5. Не извлекайте нож/ручку из плоттера во время резки, это может привести к повреждению оборудования;
6. Немедленно прекратите использование оборудования и обратитесь в нашу службу поддержки, если оборудование неисправно или повреждено;
7. Дети младше 14 лет должны пользоваться оборудованием только под присмотром совершеннолетних лиц.

## Характеристики

режущим плоттером HTVRONT C2 Cutting Machine	
<b>Модель:</b> CMB01	<b>Выходное напряжение:</b> DC 24В 1,5А
<b>Бренд:</b> HTVRONT	<b>Потребляемая мощность:</b> 36 Вт
<b>Входное напряжение:</b> AC 100В – 240В~ 50 – 60 Гц	<b>Размер:</b> 52 x 14 x 15 см
<b>Размер:</b> 12 x 12 in, 12 x 24 in, 13 x ∞ in	
<b>Размер режущего материала:</b> Windows 10 eller senare, macOS 11 eller senare	

## Часто задаваемые вопросы

### Вопрос 1: Что делать, если мой плоттер не включается?

- Ответ 1: Убедитесь, что плоттер включен;  
 Ответ 2: Нажмите кнопку «Включение» один раз, чтобы включить его;  
 Ответ 3: Обновите прошивку плоттера до последней версии с помощью LOKLiK IdeaStudio™;  
 Ответ 4: Обратитесь в службу поддержки, если вышеуказанные шаги не сработали.

### Вопрос 2: Как успешно подключить плоттер через Bluetooth?

- Ответ 1: Убедитесь, что плоттер включен;  
 Ответ 2: Убедитесь, что Bluetooth вашего устройства включен;  
 Ответ 3: Убедитесь, что плоттер находится в пределах 1 метра от вашего устройства.

### Вопрос 3: Как добиться успешного результата резки?

- Ответ 1: Убедитесь, что вы установили правильный нож;  
 Ответ 2: Убедитесь, что вы правильно выбрали подходящий материал для резки и параметры резки;  
 Ответ 3: Убедитесь, что держатель ножа вставлен в слот В до упора и фиксатор закрыт;  
 Ответ 4: Убедитесь, что материал на коврик лежит ровно и надежно;  
 Ответ 5: При использовании термотрансферного материала или самоклеящейся пленки убедитесь, что сторона для резки направлена вверх;  
 Ответ 6: Рекомендуется резать материал тоньше 2 мм;  
 Ответ 7: Откалибруйте силу резки машины в LOKLiK IdeaStudio™, если вышеуказанные шаги не сработали.

### Вопрос 4: Как получить успешный результат при печати и резки по меткам?

- Ответ 1: Убедитесь, что материал правильно размещен в лотке принтера при печати;  
 Ответ 2: Убедитесь, что метки совмещения напечатаны четко и ярко;  
 Ответ 3: Приклейте и выровняйте материал в левом углу коврика для резки;  
 Ответ 4: Убедитесь, что материал на коврик ровный и закреплен.

### Вопрос 5: Что делать, если функция печати и резки по меткам работает плохо?

- Ответ 1: Сделайте калибровку плоттера в LOKLiK IdeaStudio™;  
 Ответ 2: Убедитесь, что силиконовые прижимные ролики совпадают с метками совмещения на материале;  
 Ответ 3: Убедитесь, что коврик для резки чистый;  
 Ответ 4: Убедитесь, что материал на коврик расположен ровно и хорошо закреплен;

### Вопрос 6: Что делать, если я не могу найти параметр резки моего материала в программном обеспечении?

- Ответ 1: Выберите максимально подходящий по названию материал в списке материалов;  
 Ответ 2: Если на защитных в программе настройках резки материал прорезается не корректно, измените параметр давления в данном материале.

### Вопрос 7: Почему мой материал не может надежно прилипнуть к коврику для резки?

- Ответ 1: Убедитесь, что коврик для резки чистый;  
 Ответ 2: Замените коврик для резки на новый.

### Вопрос 8: Как успешно обновить прошивку?

- Ответ 1: Для компьютера: Подключите плоттер через USB и следуйте инструкциям в LOKLiK IdeaStudio™;  
 Ответ 2: Для мобильных устройств: Подключите плоттер через Bluetooth и следуйте инструкциям в приложении HTVRONT.

Если у вас есть дополнительные вопросы, свяжитесь с технической службой.

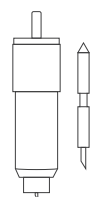
### Ограниченная гарантия на режущим плоттером LOKLiK iCraft™

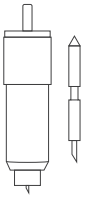
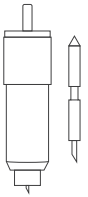
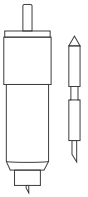
Гарантийный срок на данное оборудование составляет один год со дня покупки. На другие аксессуары HTVRONT предоставляется бесплатная гарантия в течение трех месяцев с даты покупки. Гарантийное обслуживание доступно в случае возникновения неисправности при нормальном использовании в течение гарантийного срока. Если потребителям необходимо гарантийное обслуживание, им необходимо предоставить подтверждение покупки.

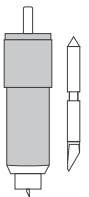
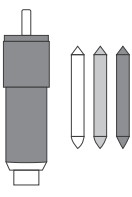

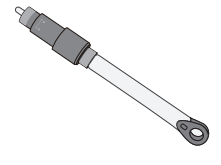
В пределах, разрешенных действующим законодательством, HTVRONT не несет ответственности по гарантии в следующих ситуациях: неисправности, вызванные неправильным использованием, обслуживанием и хранением Покупателем; неисправности, возникшие в результате самостоятельного ремонта или демонтажа лицами, не берущими на себя трехгарантийный ремонт без разрешения нашей компании; изделия, которые можно продолжать использовать после ремонта по истечении срока гарантии; ущерб, причиненный обстоятельствами непреодолимой силы. Между тем, HTVRONT отказывается от всех подразумеваемых и юридических гарантий, включая гарантии товарной пригодности и пригодности для определенной цели. Гарантии, в которых может быть отказано, действуют в течение срока действия настоящей гарантии.

Для подтверждения права на гарантию может потребоваться подтверждение покупки.

## Краткая справочная таблица

Инструмент	Тип материала	Материал	Параметры резки
 Нож стандартный	Термопленка	Pure Heat Transfer Vinyl (Термопленка) Термопленка Глиттер Термопленка Хамелеон Термопленка с узором Термопленка Светоотражающая Термопленка Флок Термопленка Светонакапливающая Термопленка Объемная Термопленка (для резки без коврика) Термопленка Глиттер (для резки без коврика)	Вы можете найти соответствующие параметры резки в LOKLiK IdeaStudio™

Инструмент	Тип материала	Материал	Параметры резки
 <p>Нож стандартный</p>	Самоклеящаяся пленка	Самоклеящаяся пленка (бумажная подложка)	Вы можете найти соответствующие параметры резки в LOKLiK IdeaStudio™
		Самоклеящаяся пленка матовая (бумажная подложка)	
		Самоклеящаяся пленка глянцевая (синтетическая подложка)	
		Самоклеящаяся пленка матовая (синтетическая подложка)	
		Самоклеящаяся пленка радужная	
		Самоклеящаяся пленка	
		Самоклеящаяся пленка Меняющая цвет	
		Холод	
		Самоклеящаяся пленка Матовый металл	
		Самоклеящаяся пленка Мерцающая	
Самоклеящаяся пленка Хамелео			
Самоклеящаяся пленка Голограмма Глиттер			
Самоклеящаяся пленка Хром			
Самоклеящаяся пленка Голограмма (синтетическая подложка)			
Самоклеящаяся пленка для трафаретов			
Самоклеящаяся пленка (для резки без коврика)			
 <p>Нож для печати</p>	Бумага	Бумага самоклеящаяся для печати глянцевая (100 /140г)	
		Бумага самоклеящаяся для печати матовая (100 /140г)	
		Бумага самоклеящаяся для печати транслюцентная	
		Крафт бумага самоклеящаяся для печати	
 <p>Нож для бумаги</p>	Бумага	Фотобумага глянцевая (180г)	
		Бумага термотрансферная для светлых тканей	
		Бумага термотрансферная для темных тканей	
		Сублимационная бумага (105 /120г)	
		Картон (80 /120 /160 /180 /230 /300 / 350кг)	
		Крафт картон (80 /120 /150 /230г)	
		Картон глиттерный (300г)	
Бумага акварельная (230 /300 /450г)			
Бумага офисная (A4)			
		Материал для трафаретов (0.1 /0.15 /0.2 /0.25 мм)	
		Фетр (1.0 м)	
		Материал для трафаретов для страз (0.6 мм)	
		Кожа искусственная (0.4 /0.5 /1.0 /1.2 мм)	
		Кожа глиттерная (0.5 мм)	
		Кожа глиттерная (0.6 мм)	

Инструмент	Тип материала	Материал	Параметры резки
 <p>Нож для глубокой резки (не входит в комплектацию)</p>		Материал для трафаретов (0.15 /0.2 /0.3 мм)	Вы можете найти соответствующие параметры резки в LOKLiK IdeaStudio™
		Кожа искусственная (1.5 мм)	
		Материал для трафаретов (0.25 /0.3 /0.4 /0.5 мм)	
		Фоамиран (1.0 /2.0 мм)	
 <p>Насадка для тиснения (не входит в комплектацию)</p>	Функция тиснения	Фольга для тиснения + Бумага	
 <p>Ручка</p>	Бумага	Картон (80 /120 /160 /180 /230 /300 / 350г)	
		Крафт картон (80 /120 /150 /230 г)	
 <p>Инструмент для биговки (не входит в комплектацию)</p>		Картон глиттерный (300 г)	
		Картон мерцающий (250 г)	
		Бумага офисная (A4)	