

HTV  ONT

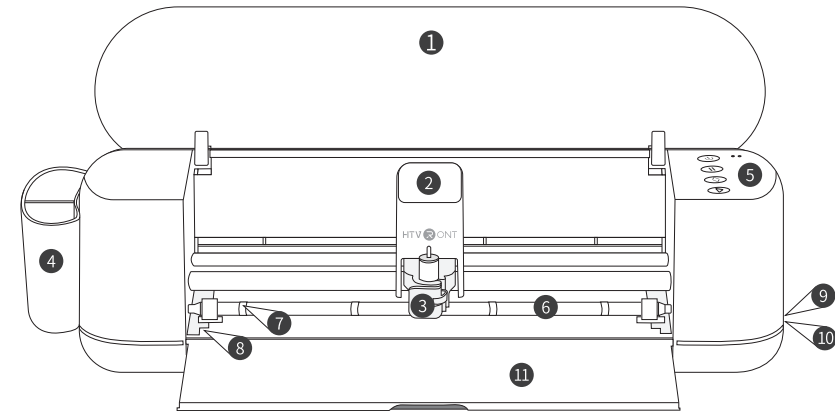
دليل مستخدم لوكليل آي كرافت

محتويات الصندوق

شكرًا لشركائنا جهاز لوكليك أي كرافت، اقرأ هذا الدليل جيدًا قبل أن تستخدم الجهاز للمرة الأولى، واحتفظ به للرجوع إليه لاحقًا عند الحاجة.

• محول طاقة 1 × 1	• لوكليك أي كرافت
• لوحة قص لوكليك (ثبات قياسي) 1 × 1	• حامل الشفرة دقيقة الرأس 1 × 1
• فينيل النقل الحراري (عينة) 1 × 1	• شفرة دقيقة الرأس 2 × 2
• ظرف دليل المستخدم 1 × 1	• حامل القلم 1 × 1
• أداة التقشير الخطافية 1 × 1	• قلم 1 × 1
	• كابل USB × 1
• أكثر من 18 ألف تصميم مجاني في LOKLiK IdeaStudio™ (تطبيق: لوكليك)	

نظرة عامة على الجهاز

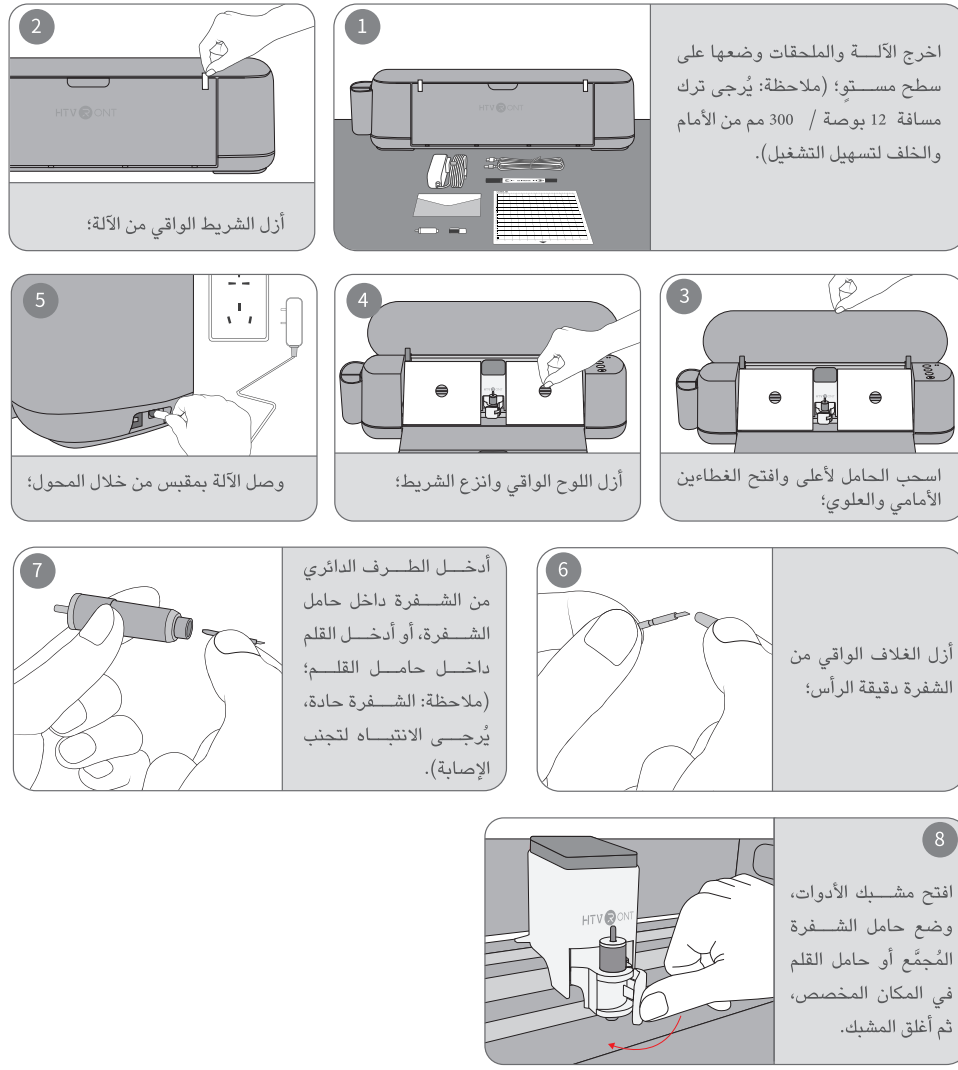


حوامل الأدوات المدعومة:

الشفرة دقيقة الرأس، وشفرة القص العميق، ورأس نقل الرقائق المعدنية، وحوامل الأقلام (ملاحظة: حامل القلم يستخدم لكل من القلم وقلم تحديد الطيات).

1. الغطاء العلوي	5. الأزرار	9. منفذ USB
2. حامل الأدوات	6. دليل المواد	10. منفذ طاقة
3. مشبك الأدوات	7. حلقة سيليكون	11. الدرج الأمامي
4. كوب تخزين قابل للإزالة	8. فتحة لوح القص	

تفاصيل الأزرار



Power: اضغط على زر "Power" لتشغيل الآلة أو إيقافها.	
Pause: اضغط على زر "Pause" لإيقاف المهمة مؤقتًا أو لاستئنافها.	
Load/Unload: اضغط على زر "Load/Unload" لتحميل أو تفريغ لوح القص والمواد (ملاحظة: يجب إنهاء جميع المهام الجارية في برنامج TMLOKLiK IdeaStudio قبل تفريغ المادة. لا تقم بسحب لوح القص مباشرة).	
Restart: يمكنك بدء مهمة جديدة عندما يومض زر "Restart" باللون الأبيض.	

* يمكن تنفيذ الوظائف الثلاث الأخيرة للأزرار أيضًا من خلال برنامج TMLOKLiK IdeaStudio.

تفاصيل أضواء المؤشرات

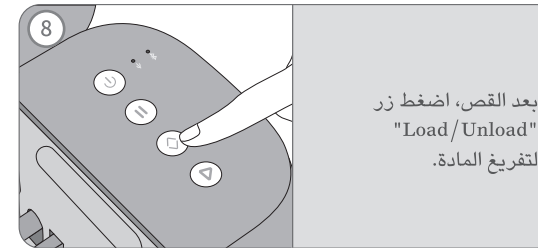
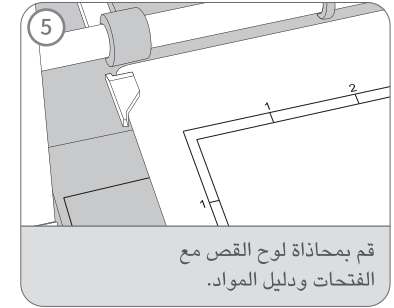
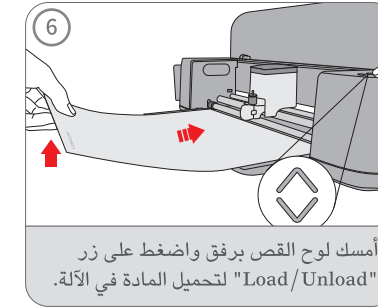
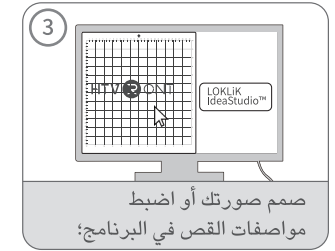
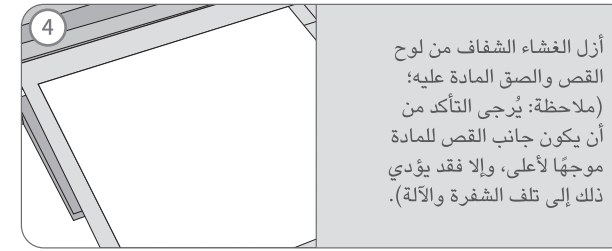
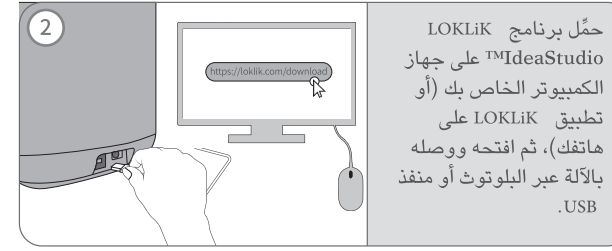
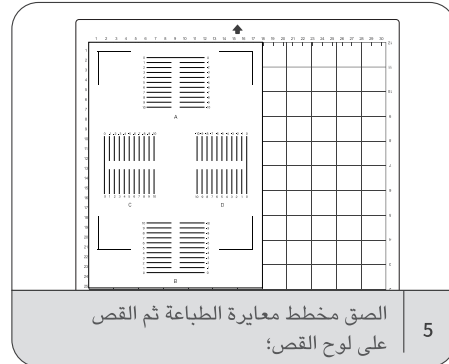
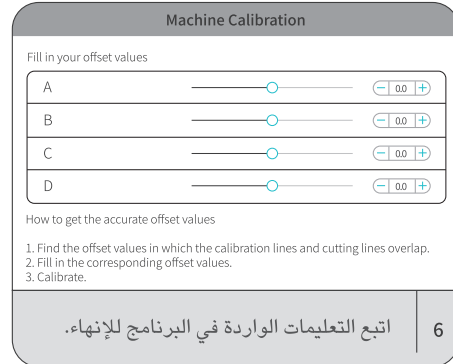
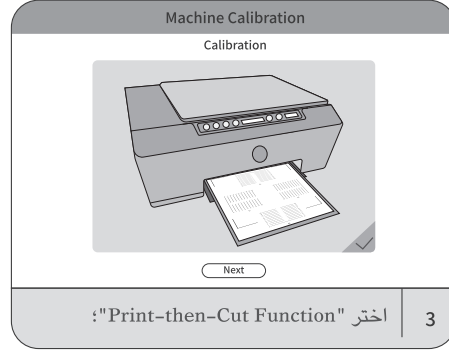
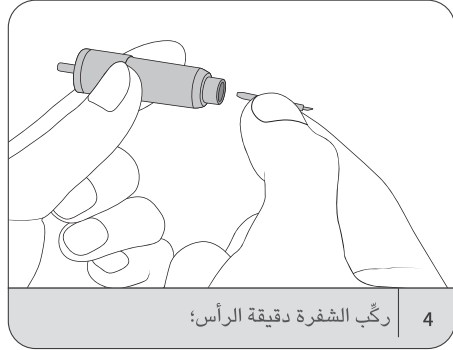
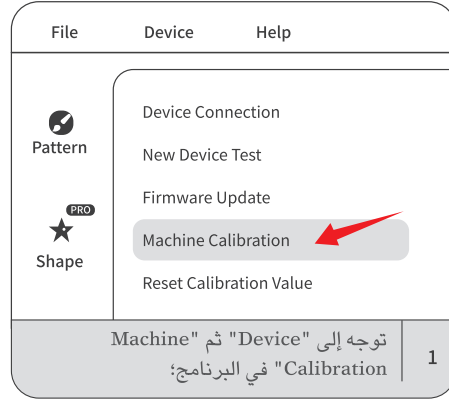
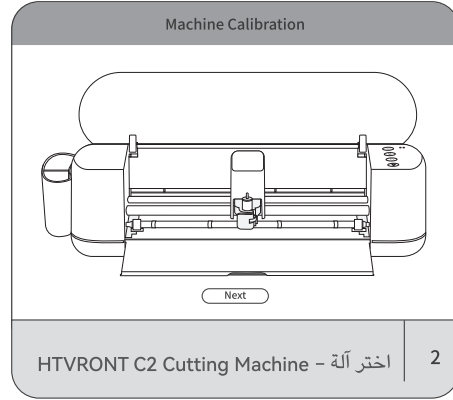
أزرار/مصابيح المؤشر	اللون	الحالة
مصباح	الأخضر	الجهاز متصل عبر USB.
مصباح	أزرق	الجهاز متصل عبر البلوتوث
	فلاش أزرق	الجهاز جاهز لتحديث البرنامج الثابت
الطاقة	الأبيض	الآلة تعمل.
توقف	الأبيض	المهمة توقفت
تحميل/تفريغ	الأبيض	أن تكون المادة قد حملت بنجاح؛
	فلاش أبيض	الآلة تقوم بتنفيذ المهمة
إعادة التشغيل		الآلة جاهزة للمهمة التالية

معايرة الآلة

تعليمات الاستخدام

معايرة الطباعة ثم القص

لتحسين دقة أداء خاصية "الطباعة ثم القص"، يُوصى بإجراء المعايرة باتباع الخطوات التالية.



الاحتياطات

معايرة الآلة

معايرة قوة القص

لتحسين معدل نجاح نتائج القص، يُوصى بإجراء معايرة قوة القص
باتباع الخطوات التالية.

لتقليل خطر الصدمة الكهربائية، يحتوي هذا المنتج على قابس استقطابي (إحدى الشفرات أوسع من الأخرى). وقد صُمم هذا القابس ليناسب المقبس الاستقطابي بطريقة واحدة فقط. عندما لا يناسب القابس بشكل كامل المقبس، قم بعكس القابس. وإذا استمر عدم التوافق، فاتصل بفني كهربائي مؤهل لتركيب المقبس المناسب. لا تغير القابس بأي حال من الأحوال.

يجب مراقبة الأطفال من كُتب عند استخدام هذا المنتج بالقرب منهم. للاستخدام المنزلي فقط. لا تغمر المنتج في الماء.

عند تزويد جهاز بكابل طاقة أقل من 4.5 قدم (1.4 متر)، يجب أن يتضمن التعليمات التي تحتوي على المعلومات التالية:

(a) يتم توفير كابل طاقة قصير (أو كابل طاقة قابل للفصل قصير) لتقليل المخاطر الناتجة عن التعثر بالكابل أو تشابكه.
(b) تتوافر كابلات تمديد (أو كابلات طاقة قابلة للفصل أطول) ويمكن استخدامها بشرط مراعاة الحذر عند استخدامها؛

(c) عند استخدام كابل تمديد،

1) يجب أن يكون التصنيف الكهربائي المحدد للكابل القابل للفصل أو كابل التمديد لا يقل عن التصنيف الكهربائي المحدد للمنتج.
2) يجب تنظيم الكابل الطويل حتى لا يتدلى على الطاولة أو المنضدة، إذ يمكن أن يتسبب في التعثر أو التشابك به، خاصة من قبل الأطفال.

1. لا تستخدم هذا المنتج في الأماكن المفتوحة. إنه مخصص للاستخدام المنزلي فقط؛

2. يمكنك استخدام هذا المنتج فقط على سطح مستو وثابت ومقاوم للحرارة؛

3. يرجى الإمساك بالجزء الرئيسي من المحول بإحكام عند فصل المحول. فلا تسحب كابل المحول مباشرة؛

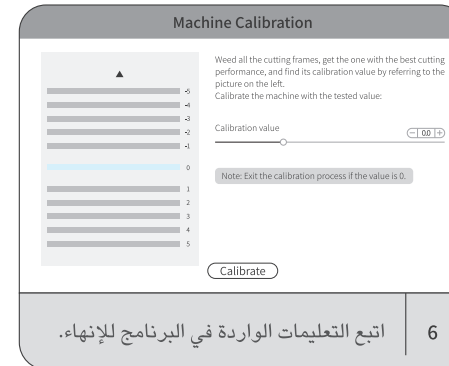
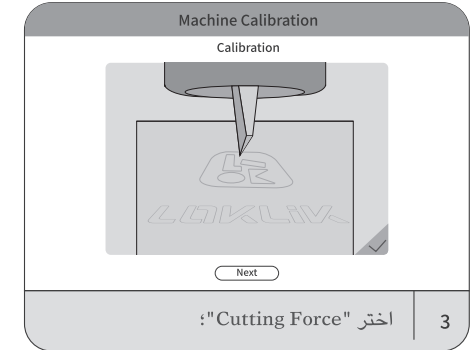
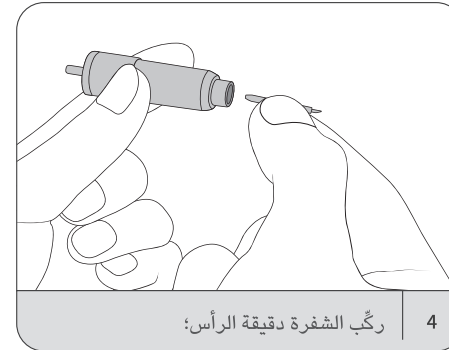
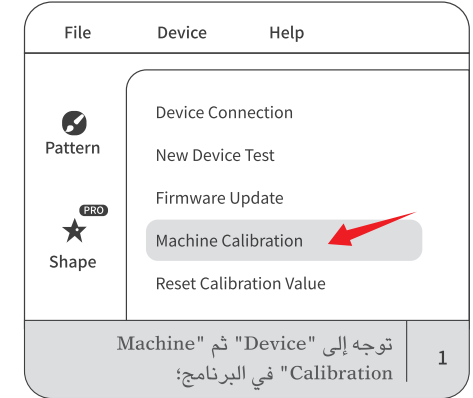
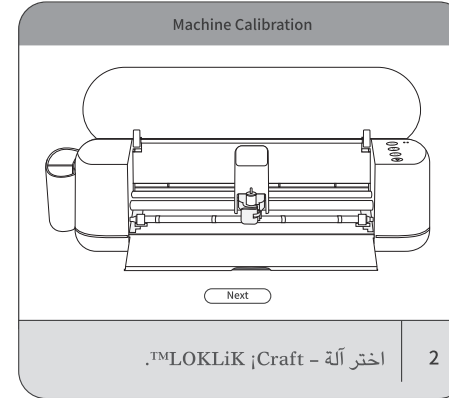
4. يرجى فصل المحول بعد الاستخدام وقبل تنظيف المنتج؛

5. احرص على إبقاء يديك ورأسك وشعرك بعيداً عن الجهاز أثناء القص، خاصة عن الأجزاء المتحركة؛

6. لا تحرك حامل الأدوات يدوياً، حتى يمكن أن يؤدي ذلك إلى تلف الآلة.

7. إذا كان المنتج معطلاً أو تالفًا، يرجى التوقف عن استخدامه فوراً والاتصال بخدمة عملاء لوكليك.

8. يجب أن يكون الأطفال دون 14 عامًا تحت إشراف أحد البالغين في أثناء استخدام الجهاز.



الأسئلة الشائعة

تحذير لجنة الاتصالات الفيدرالية

هذا الجهاز يتوافق مع الجزء 15 من قواعد لجنة الاتصالات الفيدرالية FCC. ويخضع التشغيل للشروطين التاليين: (1) لا يجوز أن يسبب هذا الجهاز تداخلاً ضاراً مع الأجهزة الأخرى، و(2) يجب أن يكون الجهاز قادراً على التعامل مع أي تداخل قد يتلقاه من أجهزة أخرى، بما في ذلك التداخل الذي قد يتسبب في تشغيل غير مرغوب فيه.

أي تغييرات أو تعديلات لم تتم الموافقة عليها صراحة من قبل الطرف المسئول عن الامتثال قد تؤدي إلى إلغاء صلاحية المستخدم في تشغيل الجهاز.

لقد تم اختبار هذا الجهاز وتبين أنه يتوافق مع الحدود المحددة للأجهزة الرقمية من الفئة ب وفقاً للجزء 15 من قواعد لجنة الاتصالات الفيدرالية. وقد صُممت هذه الحدود لتوفير حماية معقولة ضد التداخل الضار مع الأجهزة المنزلية. ينتج هذا الجهاز ويشع طاقة تردد راديوي، وإذا لم يتم تركيبه واستخدامه وفقاً للتعليمات، فقد يتسبب في تداخل ضار مع الاتصالات الراديوية. ومع ذلك، لا توجد ضمانات بعدم حدوث التداخل مع جهاز منزلي معين.

إذا تسبب هذا الجهاز في تداخل ضار مع استقبال الراديو أو التلفزيون، يمكن تحديد ذلك عن طريق إيقاف تشغيل الجهاز وتشغيله مرة أخرى، ويوصى للمستخدم بمحاولة تصحيح التداخل باستخدام واحد أو أكثر من التدابير التالية:

- إعادة توجيه هوائي الاستقبال أو نقله؛
- زيادة المسافة بين الآلة وجهاز الاستقبال؛
- توصيل الجهاز بمخرج على دائرة كهربائية مختلفة عن تلك المتصل بها جهاز الاستقبال؛
- استشر التاجر أو فني راديو/تلفزيون ذا خبرة للمساعدة.

المواصفات

لوكليك أي كرافت	
نموذج: CMB01	الجهد الخارج: DC 24V 1.5A
العلامات التجارية: لوكليك	استهلاك الطاقة: W 36
الجهد الداخل: 50 - 240V - AC 100V / 60 Hz	الحجم: 14.0 x 14.5 x 51.5 سم (20.3 x 5.5 x 5.7 بوصة)
حجم المواد القابلة للقص:	12 12 بوصة، 12x24 بوصة، 13 00 بوصة
متطلبات النظام للبرنامج:	Windows 10 أو أحدث، mac OS 11 أو أحدث

س 1: ماذا أفعل إذا لم تعمل الآلة؟

- ج 1: تأكد من أن الآلة موصولة بمصدر الطاقة؛
- ج 2: اضغط ضغطاً قصيرة على زر "Power" مرة واحدة لتشغيلها.
- ج 3: حدّث برنامج الجهاز إلى أحدث إصدار عبر IdeaStudio™LOKLiK؛
- ج 4: إذا لم تنجح الخطوات السابقة، فاتصل بخدمة عملاء لوكليك.

س 2: كيف أوصل الجهاز عبر البلوتوث بنجاح؟

- ج 1: تأكد من أن الآلة موصولة بمصدر الطاقة؛
- ج 2: تأكد من أن البلوتوث في جهازك مفعّل.
- ج 3: تأكد من أن الآلة في نطاق 5 أمتار من جهازك.

س 3: كيف أحصل على نتيجة قص ناجحة؟

- ج 1: تأكد من أنك قد قمت بتركيب الشفرة الصحيحة؛
- ج 2: تأكد من ضبط المواد ومواصفات القص بشكل صحيح؛
- ج 3: تأكد من تثبيت حامل الشفرة بشكل صحيح وثابت؛
- ج 4: تأكد من أن المادة على اللوح مسطحة ومثبتة بشكل جيد.
- ج 5: عند استخدام الفينيل المطبوع أو الفينيل الدائم، تأكد من أن الجانب المخصص للقص موجه لأعلى.
- ج 6: يوصى بقص المواد التي سمكها أقل من 2 مم.
- ج 7: قم بمعايرة قوة القص في برنامج IdeaStudio™LOKLiK إذا لم تنجح الخطوات السابقة.

س 4: كيف أحصل على نتيجة ناجحة عند استخدام خاصية الطباعة ثم القص؟

- ج 1: تأكد من وضع المادة بشكل صحيح في درج الطباعة عند الطباعة.
- ج 2: تأكد من وضوح علامة التسجيل المرجعية بعد الطباعة.
- ج 3: ألصق المادة وقم بمحاذاتها في الزاوية اليسرى من لوح القص.
- ج 4: تأكد من أن المادة على اللوح مسطحة ومثبتة بشكل جيد.
- ج 5: أمسك لوح القص بلطف باليد عند تحميل المواد.

س 5: ماذا أفعل إذا كانت وظيفة الطباعة ثم القص لا تعمل بشكل جيد؟

- ج 1: قم بمعايرة وظيفة الطباعة ثم القص في برنامج IdeaStudio™LOKLiK أولاً.
- ج 2: تأكد من أن حلقة السيليكون تتماشى مع علامات التسجيل المرجعية على المادة عند تحميلها.
- ج 3: تأكد من نظافة لوح القص.
- ج 4: تأكد من أن المادة على اللوح مسطحة ومثبتة بشكل جيد.
- ج 5: قم بمحاذاة حافة لوح القص بالقرب من الفتحة اليمنى عند تحميل المواد.
- س 6: ماذا أفعل إذا لم أتمكن من العثور على مواصفة القص الخاصة بمادتي في البرنامج؟
- ج 1: حاول استخدام مواصفة القص المناسبة لمادة مشابهة في البرنامج (سمك القص الموصى به: 2 مم)؛
- ج 2: خصص مواصفة قص مناسبة للمادة التي تستخدمها حسب الحاجة.

س 7: لماذا لا يمكن لمادتي أن تلتصق بشكل جيد على لوح القص؟

- ج 1: تأكد من نظافة لوح القص؛
- ج 2: استعمل لوح قص جديدًا بدلاً من الآخر.

س 8: كيف يمكن تحديث البرنامج بنجاح؟

- ج 1: للكمبيوتر: وصل الآلة عبر USB واتبع التعليمات في برنامج IdeaStudio™LOKLiK؛
- ج 2: للأجهزة المحمولة: وصل الآلة عبر البلوتوث واتبع التعليمات في تطبيق HTVRONT.

إذا كان لديك المزيد من الأسئلة، يرجى زيارة موقعنا الرسمي: <https://www.loklk.com/app-help>

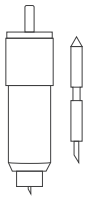
الضمان المحدود لآلة لوكليك أي كرافت:

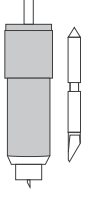
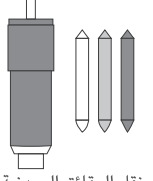

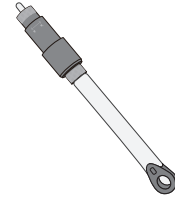
فترة الضمان لهذه الآلة سنة من تاريخ الشراء. أما ملحقات لوكليك الأخرى، فمضمونة بالمجان لمدة ثلاثة أشهر من تاريخ الشراء. وتتوافر خدمة الضمان في حال حدوث عطل أثناء الاستخدام الطبيعي خلال فترة الضمان. وإذا احتاج المستهلكون إلى خدمة الضمان، يتوجب عليهم تقديم إثبات الشراء.

بقدر ما تسمح به القوانين المعمول بها، لا تتحمل شركة لوكليك المسؤولية عن الضمان في الحالات التالية: الأعطال الناتجة عن الاستخدام أو الصيانة أو التخزين غير السليم من قبل المستهلكين؛ والأعطال الناتجة عن الإصلاح الذاتي أو التفكيك من قبل أشخاص لم يحصلوا على إذن من شركتنا لإجراء صيانة الضمان (الضمان الثلاثي)؛ والمنتجات التي لا تزال قابلة للاستخدام بعد الإصلاح حتى إن انتهت فترة الضمان؛ والأضرار الناتجة عن القوة القاهرة. وفي الوقت نفسه، تخلي شركة لوكليك مسؤوليتها عن جميع الضمانات الضمنية والقانونية، بما في ذلك ضمانات القابلية للتسويق والملاءمة لغرض معين. وتسري حالات عدم المسؤولية عن الضمان طوال مدة سريان الضمان. وقد يُطلب تقديم إثبات الشراء للتحقق من أهلية الضمان.

مخطط مرجعي سريع

مواصفات القص	المواد	الأدوات
يمكنك العثور على مواصفات القص المناسبة في برنامج LOKLIK IdeaStudio™.	<p>فينيل النقل الحراري النقي</p> <p>فينيل النقل الحراري اللامع</p> <p>فينيل النقل الحراري متغير الألوان</p> <p>فينيل النقل الحراري المنقوش</p> <p>فينيل النقل الحراري العاكس</p> <p>فينيل النقل الحراري المخملي</p> <p>فينيل النقل الحراري المتوهج في الظلام</p> <p>فينيل النقل الحراري المنتفخ</p> <p>فينيل النقل الحراري النقي الذكي (لا يتطلب لوح قص)</p> <p>فينيل النقل الحراري اللامع الذكي (لا يتطلب لوح قص)</p>	<p>فينيل النقل الحراري</p>  <p>شفرة دقيقة الرأس</p>

مواصفات القص	المواد	الأدوات
يمكنك العثور على مواصفات القص المناسبة في برنامج LOKLIK IdeaStudio™.	<p>الفيينيل الدائم اللامع (حامل ورقي)</p> <p>الفيينيل الدائم المطفي (حامل ورقي)</p> <p>الفيينيل الدائم اللامع (حامل بلاستيكي)</p> <p>الفيينيل الدائم المطفي (حامل بلاستيكي)</p> <p>فينيل دائم بألوان قوس قزح</p> <p>فينيل دائم متغير اللون عند البرودة</p> <p>فينيل دائم معدني مطفي</p> <p>فينيل دائم متلائي</p> <p>فينيل دائم متغير الألوان</p> <p>فينيل دائم لامع هولوجرافي</p> <p>فينيل دائم بلون الكروم</p> <p>فينيل دائم هولوجرافي (حامل بلاستيكي)</p> <p>فينيل الاستنسل</p> <p>فينيل دائم ذكي (لا يتطلب لوح قص)</p>	<p>الفيينيل الدائم</p>  <p>شفرة دقيقة الرأس</p>
	<p>ورق فينيل دائم لاصق قابل للطباعة (100ج / 140ج)</p> <p>ورق فينيل لاصق مطفي قابل للطباعة (100ج / 140ج)</p> <p>ورق فينيل لاصق شبه شفاف قابل للطباعة</p> <p>ورق فينيل كرافت لاصق قابل للطباعة</p>	ورق فينيل لاصق قابل للطباعة
	<p>ورق صور لامع (180ج)</p> <p>ورق نقل حراري للقماش الفاتح</p> <p>ورق نقل حراري للقماش الداكن</p> <p>ورق صبغة (105ج / 120ج)</p> <p>ورق كرتوني</p> <p>(80 ج / 120ج / 160ج / 180ج / 230ج / 300ج / 350ج)</p> <p>ورق كرتوني كرافت (80ج / 120ج / 150ج / 230ج)</p> <p>ورق كرتوني لامع (300ج)</p> <p>ورق مائي (230ج / 300ج / 450ج)</p> <p>ورق طباعة أساسي (A4)</p>	ورق
	ورق استنسل ماييلار (0.1 مم / 0.15 مم / 0.2 مم / 0.25 مم)	
	ورق فلين (1.0 مم)	
	قالب ستراس (0.6 مم)	
	جلد صناعي (0.4 مم / 0.5 مم / 1.0 مم / 1.2 مم)	
	جلد لامع دقيق الجزيئات (0.5 مم)	
	جلد لامع كبير الجزيئات (0.6 مم)	

مواصفات القص	المواد	الأدوات
	ورق بلاستيك ينكمش عند التسخين (0.15 مم / 0.2 مم / 0.3 مم)	 <p>شفرة القص العميق (غير مدرجة في الصندوق)</p>
	جلد صناعي سميك (1.5 مم)	
	قالب بولي فينيل كلوريد (0.25 مم / 0.3 مم / 0.4 مم / 0.5 مم)	
	لوح فوم إيثيلين فينيل أسيتات (1.0 مم / 2.0 مم)	
	ورق مغناطيسي (0.5 مم / 1.0 مم)	
يمكنك العثور على مواصفات القص المناسبة في برنامج LOKLiK IdeaStudio™.	لوح فويل + ورق	 <p>رأس نقل الرفائيق المعدنية (غير مدرج في الصندوق)</p>
	ورق	 <p>قلم</p>
		 <p>قلم تحديد الطبقات (غير مدرج في الصندوق)</p>