



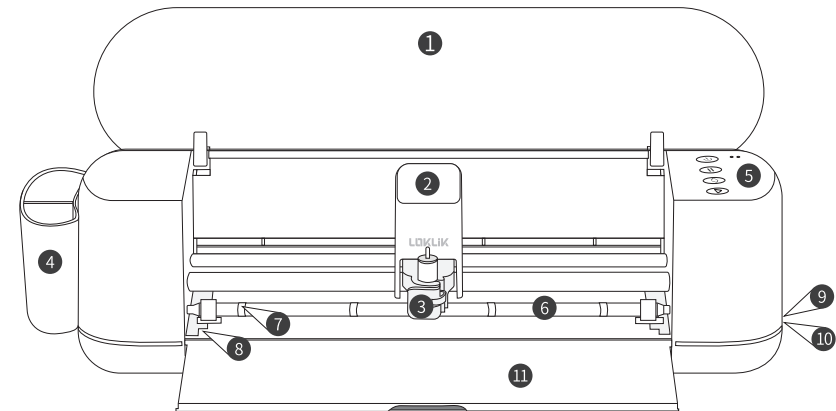
Manual do usuário HTVRONT C2 Cutting Machine

## Incluído na caixa

Obrigado por adquirir o HTVRONT C2 Cutting Machine. Antes de usar este produto pela primeira vez, leia este manual do usuário com atenção e guarde-o para referência futura.

• HTVRONT C2 Cutting Machine	• Adaptador de energia x 1
• Suporte de lâmina de ponta fina x 1	• Base de corte LOKLiK (Padrão) x 1
• Lâmina de ponta fina x 2	• Filme de recorte (amostra) x 1
• Suporte para caneta x 1	• Envelope com guia do usuário x 1
• Caneta x 1	• Gancho para deplição de materiais x 1
• Cabo USB X1	
• 18.000+ Designs gratuitos no LOKLiK Idea Studio (app LOKLiK)	

## Visão geral da máquina



\*Estruturas de ferramentas suportadas:  
Lâmina de ponta fina, lâmina de corte profunda, ponta de transferência de foil e suporte para caneta (Observação: o suporte para caneta é aplicável para uso com caneta e ferramenta de vinco)

1. Tampa superior	5. Botões	9. Porta USB
2. Suporte de ferramenta	6. Rolete	10. Porta de energia
3. Grampo de ferramenta	7. Anel de silicone	11. Bandeja frontal
4. Suporte de armazenamento removível	8. Slot para tapete de corte	

## Detalhes dos botões



**Energia:** Pressione o botão "Energia" para ligar ou desligar a máquina.



**Pausa:** Pressione o botão "Pausa" para pausar ou continuar a tarefa.



**Carregar/Descarregar:** Pressione o botão "Carregar/Descarregar" para carregar ou descarregar a base de corte e os materiais.  
**(Observação:** Você precisa limpar as tarefas em andamento no LOKLiK IdeaStudio™ antes de descarregar o material. NÃO puxe a base de corte diretamente).



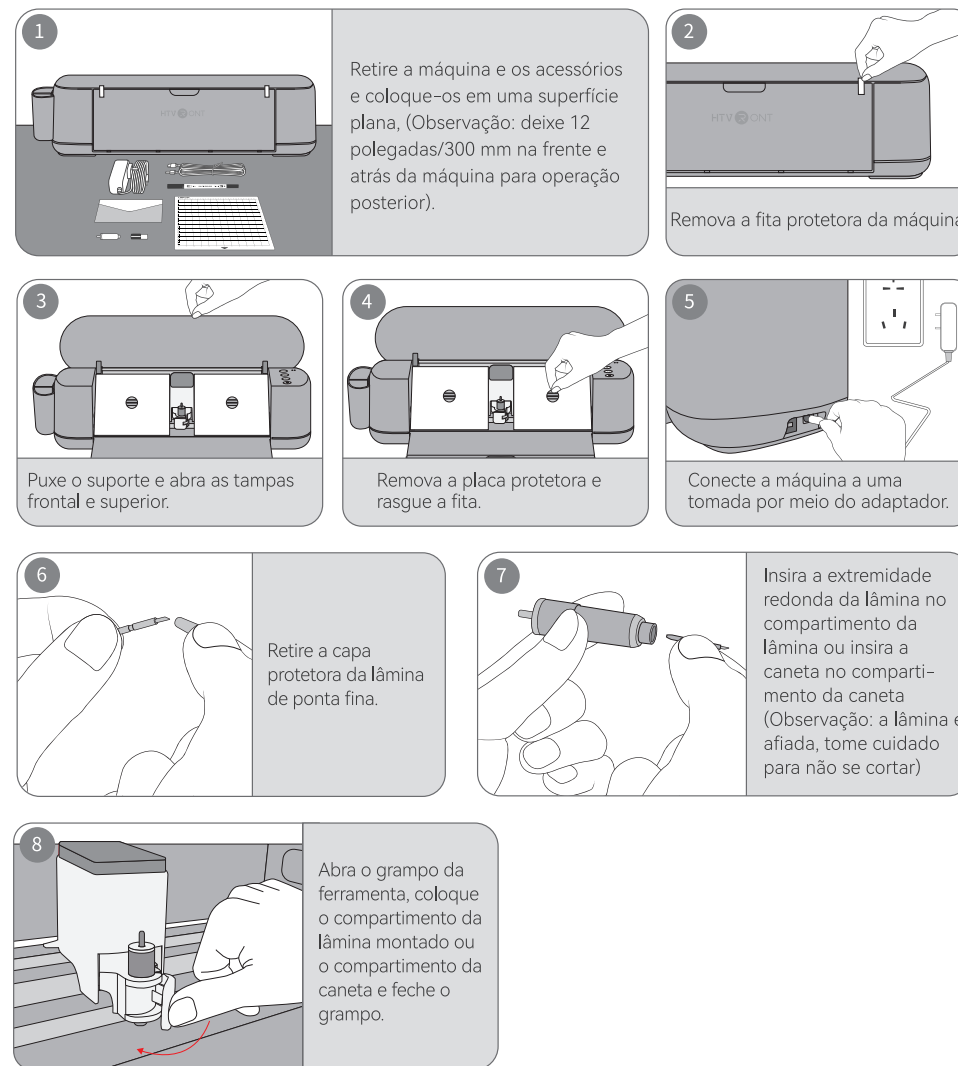
**Reiniciar:** Você pode iniciar uma nova tarefa quando o botão "Reiniciar" piscar em branco.

\*As últimas três funções de botão também podem ser executadas no LOKLiK IdeaStudio™

## Detalhes das luzes indicadoras

Botões/luzes indicadoras	Cor	Status
Luz USB	Verde	A máquina está conectada via USB.
Botões indicadoras	Azul	A máquina está conectada via Bluetooth.
	Azul piscante	A máquina está pronta para ter o firmware atualizado.
Energia	Branco	A máquina está ligada.
Pausa	Branco	A tarefa está pausada.
Carregar/Descarregar	Branco	O material foi carregado com sucesso.
		A máquina está executando a tarefa.
Reiniciar	Branco piscante	A máquina está pronta para a próxima tarefa.

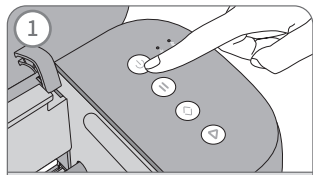
## Instalação da ferramenta



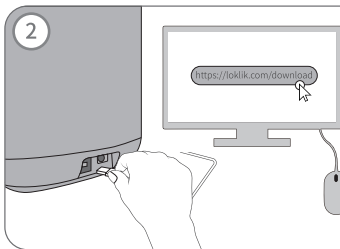
Confira mais vídeos tutoriais passo a passo aqui: [www.loklik.com/tutorialvideos](http://www.loklik.com/tutorialvideos).  
Link para download do LOKLiK IdeaStudio™: <https://loklik.com/download>.  
Se você tiver alguma dúvida ou preocupação, consulte nosso site oficial: [www.htvront.com](http://www.htvront.com).

## Instruções de uso

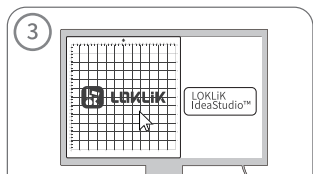
## Calibração da máquina



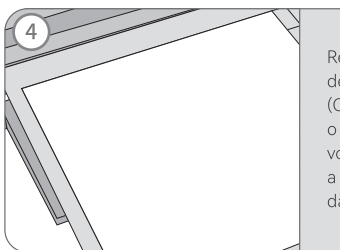
1 Ligue a máquina e pressione o botão "Power" para ligá-la.



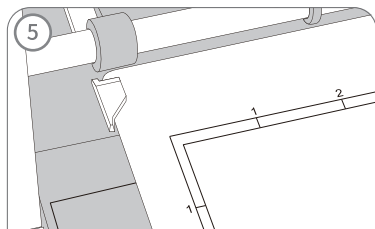
2 Baixe o software LOKLiK IdeaStudio™ no seu computador (ou o aplicativo LOKLiK no seu telefone), abra e conecte-o à máquina via Bluetooth ou USB.



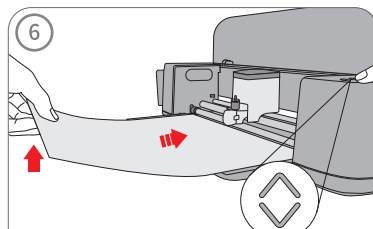
3 Crie seu arquivo e configure os parâmetros de corte no software.



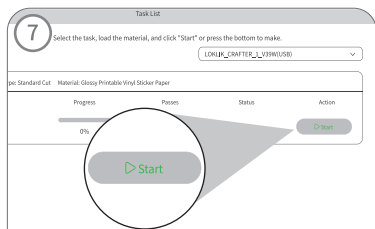
4 Retire o filme transparente da base de corte e cole o material nele (Observação: certifique-se de que o lado de corte do material esteja voltado para cima. Caso contrário, a lâmina e a máquina serão danificadas.)



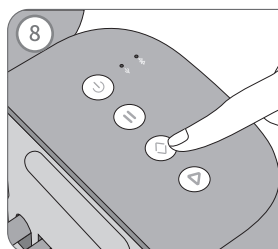
5 Alinhe a base de corte com os slots e a guia de material.



6 Segure a base de corte suavemente e pressione o botão "Carregar/Descarregar" para carregar o material na máquina.



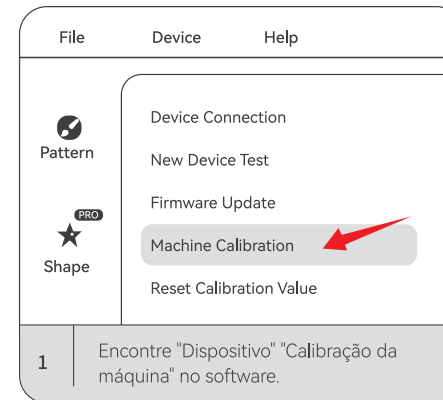
7 Clique em "Iniciar" no software e corte.



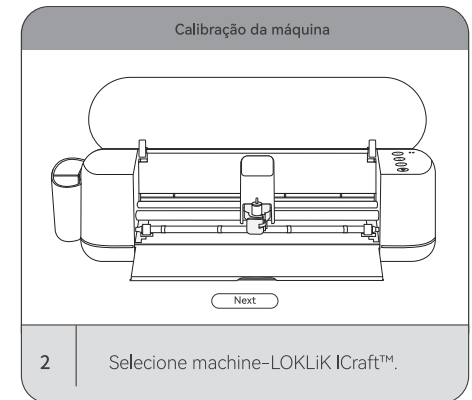
8 Após o corte, pressione o botão "Carregar/Descarregar" para descarregar o material.

### Calibração de impressão e corte

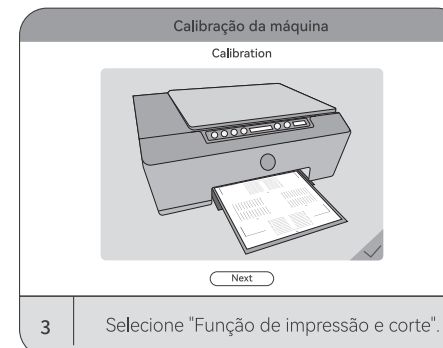
Para otimizar ainda mais a precisão do desempenho de impressão e corte, é recomendável fazer a calibração seguindo as etapas abaixo.



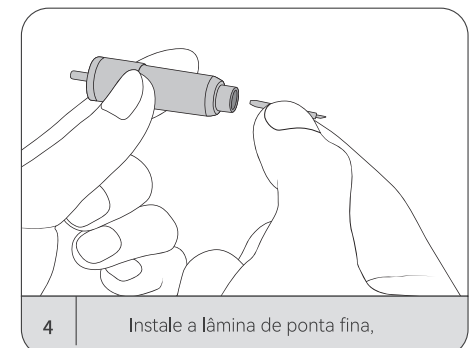
1 Encontre "Dispositivo" "Calibração da máquina" no software.



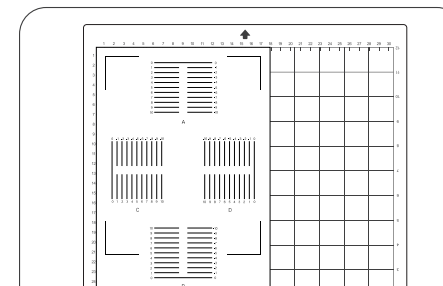
2 Selecione machine-LOKLiK ICraft™.



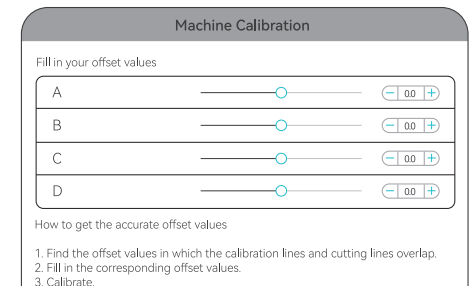
3 Selecione "Função de impressão e corte".



4 Instale a lâmina de ponta fina,



5 Cole o gráfico de calibração de impressão e corte na base de corte.



Fill in your offset values

A	<input type="text" value="0.00"/>	<input type="text" value="0.00"/>
B	<input type="text" value="0.00"/>	<input type="text" value="0.00"/>
C	<input type="text" value="0.00"/>	<input type="text" value="0.00"/>
D	<input type="text" value="0.00"/>	<input type="text" value="0.00"/>

How to get the accurate offset values

1. Find the offset values in which the calibration lines and cutting lines overlap.
2. Fill in the corresponding offset values.
3. Calibrate.

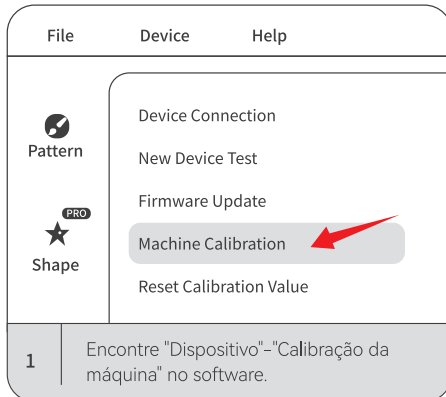
6 Siga as instruções no software para finalizar.

## Calibração da máquina

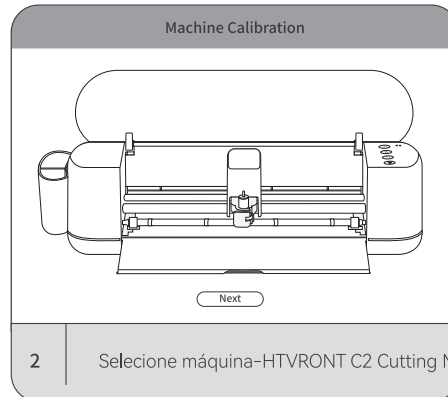
## Precauções

### Calibração da força de corte

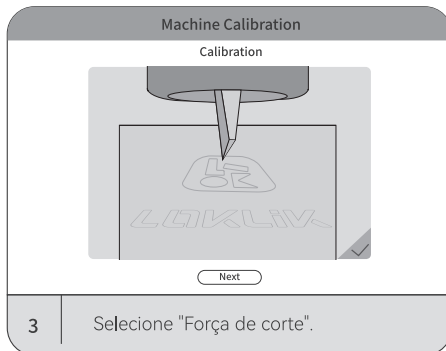
Para melhorar ainda mais a taxa de sucesso dos resultados de corte, é recomendável fazer a calibração da força de corte seguindo as etapas abaixo.



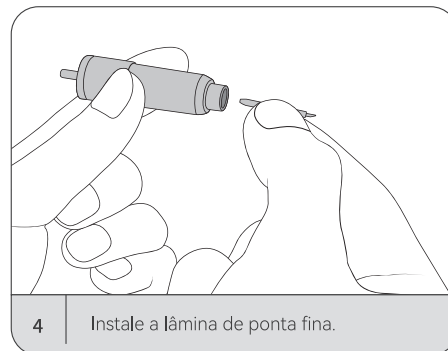
1 Encontre "Dispositivo"- "Calibração da máquina" no software.



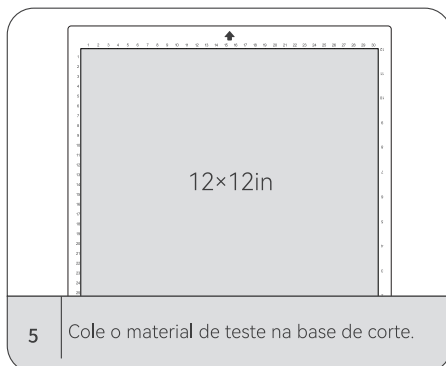
2 Selecione máquina-HTVRONT C2 Cutting Machine.



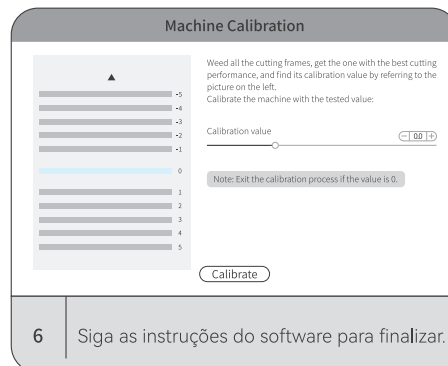
3 Selecione "Força de corte".



4 Instale a lâmina de ponta fina.



5 Cole o material de teste na base de corte.



6 Siga as instruções do software para finalizar.

Para reduzir o risco de choque elétrico, este produto tem um plugue polarizado (uma lâmina é mais larga que a outra). Este plugue foi projetado para se encaixar em uma tomada polarizada apenas de uma maneira. Quando o plugue não se encaixa totalmente na tomada, inverta o plugue. Se ainda não se encaixar, entre em contato com um electricista qualificado para instalar a tomada adequada. Não troque o plugue de forma alguma.

É necessária supervisão rigorosa quando este produto for usado perto de crianças, SOMENTE PARA USO DOMÉSTICO.

NÃO MERGULHE NA ÁGUA.

Quando o aparelho for fornecido com um cabo de alimentação com menos de 4-1/2 pés (1,4 m) de comprimento, deverá ser fornecido com instruções que incluam as seguintes informações:

- Um cabo de alimentação curto (ou cabo de alimentação curto destacável) é fornecido para reduzir os riscos resultantes de ficar preso ou tropeçar em um cabo mais longo;
- Cabos de extensão (ou cabos de alimentação destacáveis mais longos) estão disponíveis e não são proibidos de serem usados quando o cuidado é exercido em seu uso;
- Quando um cabo de extensão é usado:
  - A classificação elétrica marcada do cabo de alimentação destacável ou cabo de extensão não deve ser menor que a classificação elétrica marcada do produto;
  - O cabo mais longo deve ser disposto de modo que não fique pendurado sobre o balcão ou mesa onde seja capaz de ser tropeçado, preso ou puxado involuntariamente, especialmente por crianças.

- NÃO use este produto ao ar livre. É SOMENTE para uso doméstico;
- Você só pode usar este produto em uma superfície plana, estável e resistente ao calor;
- Segure a parte principal do adaptador firmemente ao desconectá-lo. NÃO puxe o cabo do adaptador diretamente;
- Desconecte o adaptador após o uso e antes de limpar o produto;
- Mantenha suas mãos, cabeça e cabelo longe da máquina enquanto corta, especialmente longe das partes móveis;
- NÃO mova o suporte da ferramenta manualmente, ou isso causará danos à máquina;
- Se o produto estiver com defeito ou danificado, pare de usá-lo imediatamente e entre em contato com o serviço de atendimento ao cliente da LOKLiK;
- Crianças menores de 14 anos DEVEM ter supervisão de um adulto ao usar a máquina.

## Aviso da FCC

## PERGUNTAS FREQUENTES

Este dispositivo está em conformidade com a parte 15 das Regras da FCC. A operação está sujeita às duas condições a seguir:

- (1) Este dispositivo não pode causar interferência prejudicial e.
- (2) este dispositivo deve aceitar qualquer interferência recebida, incluindo interferência que possa causar operação indesejada.

Quaisquer alterações ou modificações não expressamente aprovadas pela parte responsável pela conformidade podem anular a autoridade do usuário para operar o equipamento.

Este equipamento foi testado e considerado em conformidade com os limites para um dispositivo digital Classe B, de acordo com a parte 15 das Regras da FCC. Esses limites são projetados para fornecer proteção razoável contra interferência prejudicial em uma instalação residencial. Este equipamento gera, usa e pode irradiar energia de radiofrequência e, se não for instalado e usado de acordo com as instruções, pode causar interferência prejudicial às comunicações de rádio. No entanto, não há garantia de que não ocorrerá interferência em uma instalação específica. Se este equipamento causar interferência prejudicial à recepção de rádio ou televisão, o que pode ser determinado desligando e ligando o equipamento, o usuário é encorajado a tentar corrigir a interferência por uma ou mais das seguintes medidas.

- Reorientar ou realocar a antena receptora;
- Aumentar a separação entre o equipamento e o receptor;
- Conectar o equipamento a uma tomada em um circuito diferente daquele ao qual o receptor está conectado;
- Consultar o revendedor ou um técnico experiente em rádio/TV para obter ajuda.

## Especificações

HTVRONT C2 Cutting Machine	
<b>Modelo:</b> CMB01	<b>Tensão de saída:</b> DC 24V 1,5A
<b>Marca:</b> HTVRONT	<b>Consumo de energia:</b> 36 W
<b>Tensão de entrada:</b> AC 100V – 240V~ 50/60 Hz	<b>Tamanho:</b> 51,5 x 14,0 x 14,5 cm (20,3x 5,5x 5,7 in)
<b>Tamanho do material de corte:</b> 12 x 12 in, 12 x 24 in, 13 x ∞ in	
<b>Requisito de sistema de software:</b> Windows 10 eller senere, macOS 11 eller senere	

### 01: O que fazer se minha máquina não ligar?

- A1: Certifique-se de que a máquina esteja ligada;
- A2: Pressione rapidamente o botão "Power" uma vez para ligá-la;
- A3: Atualize o firmware da máquina para a versão mais recente via LOKLiK IdeaStudio™;
- A4: Entre em contato com o atendimento ao cliente da LOKLiK se as etapas acima não funcionarem.

### 02: Como conectar a máquina via Bluetooth com sucesso?

- A1: Certifique-se de que a máquina esteja ligada;
- A2: Certifique-se de que o Bluetooth do seu dispositivo esteja ligado;
- A3: Certifique-se de que a máquina esteja a 5 metros do seu dispositivo.

### 03: Como obter um resultado de corte bem-sucedido?

- A1: Certifique-se de ter instalado a lâmina correta;
- A2: Certifique-se de ter configurado o material de corte e os parâmetros corretamente;
- A3: Certifique-se de que o compartimento da lâmina esteja instalado corretamente e firmemente;
- A4: Certifique-se de que o material no tapete esteja plano e preso;
- A5: Ao usar vinil de transferência de calor ou vinil permanente, certifique-se de que o lado de corte esteja voltado para cima;
- A6: É recomendado cortar material mais fino que 2 mm;
- A7: Calibre a força de corte da máquina no LOKLiK IdeaStudio™ se as etapas acima não funcionarem.

### 04: Como obter um resultado bem-sucedido de impressão e corte?

- A1: Certifique-se de que o material esteja colocado corretamente na bandeja da impressora ao imprimir;
- A2: Certifique-se de que a marca de registro esteja limpa após a impressão;
- A3: Cole e alinhe o material no canto esquerdo do tapete de corte;
- A4: Certifique-se de que o material no tapete esteja plano e preso;
- A5: Segure o tapete de corte suavemente com a mão ao carregar os materiais.

### 05: O que fazer se a função Imprimir e cortar tiver um desempenho ruim?

- A1: Calibre a função Imprimir e cortar no LOKLiK IdeaStudio™ primeiro;
- A2: Certifique-se de que o anel de silicone esteja alinhado com as marcas de registro no material ao carregar;
- A3: Certifique-se de que o tapete de corte esteja limpo;
- A4: Certifique-se de que o material no tapete esteja plano e preso;
- A5: Alinhe a borda do tapete de corte com o slot direito ao carregar materiais.

### 06: O que fazer se eu não conseguir encontrar o parâmetro de corte do meu material no software?

- A1: Tente o parâmetro de corte correspondente de material semelhante no software (Espessura de corte recomendada: 62 mm);
- A2: Personalize um parâmetro de corte adequado para seu material, conforme necessário.

### 07: Por que meu material não gruda firmemente no tapete de corte?

- A1: Certifique-se de que o tapete de corte esteja limpo;
- A2: Substitua por um novo tapete de corte.

### 08: Como atualizar o firmware com sucesso?

- A1: Para computador: Conecte a máquina via USB e siga as instruções no LOKLiK IdeaStudio™;
- A2: Para dispositivos móveis: Conecte a máquina via Bluetooth e siga as instruções no aplicativo LOKLiK.

Se você tiver mais perguntas, consulte nosso site oficial: <https://www.loklik.com/app-help>.

### Garantia limitada HTVRONT C2 Cutting Machine

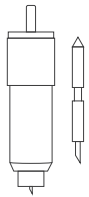
O período de garantia desta máquina é de um ano a partir da data da compra. Outros acessórios LOKLiK são garantidos gratuitamente dentro de três meses a partir da data da compra. O serviço de garantia está disponível quando há um mau funcionamento no uso normal durante o período de garantia. Se os consumidores precisarem do serviço de garantia, eles precisam fornecer um comprovante de compra.

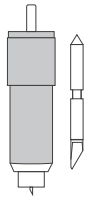
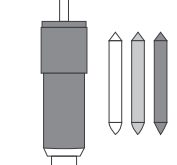

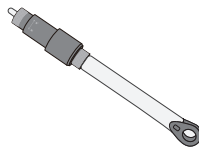
Na medida permitida pelas leis aplicáveis, a LOKLiK não é responsável pela garantia nas seguintes situações: mau funcionamento causado por uso, manutenção e armazenamento inadequados pelos consumidores; mau funcionamento causado por autoconserto ou desmontagem por aqueles que não realizam o reparo de três garantias sem a permissão de nossa empresa, produtos que podem continuar a ser usados após o reparo quando a garantia expirar, danos causados por força maior. Enquanto isso, a LOKLiK se isenta de todas as garantias implícitas e legais, incluindo garantias de comercialização e adequação a uma finalidade específica. As garantias que podem ser negadas são pela duração desta garantia.

Pode ser necessário um comprovante de compra para verificar a elegibilidade da garantia.

### Tabela de referência rápida

Ferramentas	Materiais	Parâmetros de corte
 Lâmina de ponta fina	Filme de recorte  Filme termocolante puro Filme termocolante glitter Filme termocolante camaleão Filme termocolante padrão Filme termocolante refletivo Filme termocolante flocado Filme termocolante que brilha no escuro Filme termocolante puff Filme termocolante puro inteligente (sem necessidade de tapete de corte) Filme termocolante glitter inteligente (sem necessidade de tapete de corte)	Você pode encontrar os parâmetros de corte correspondentes no LOKLiK IdeaStudio™

Ferramentas	Materiais	Parâmetros de corte
 Lâmina de ponta fina	Vinil permanente brilhante (liner de papel) Vinil permanente fosco (liner de papel) Vinil permanente brilhante (liner de plástico) Vinil permanente fosco (liner de plástico) Vinil permanente arco-íris Vinil permanente que muda de cor a frio Vinil permanente metálico fosco Vinil permanente brilhante Vinil permanente camaleão Vinil permanente com glitter holográfico Vinil permanente cromado Vinil permanente holográfico (liner de plástico) Vinil estêncil Vinil permanente inteligente (sem necessidade de tapete de corte)	Você pode encontrar os parâmetros de corte correspondentes no LOKLiK IdeaStudio™
	Papel adesivo de vinil para impressão Papel adesivo de vinil para impressão brilhante (100 g/140 g) Papel adesivo de vinil para impressão fosco (100 g/140 g) Papel adesivo de vinil para impressão translúcido Adesivo de vinil para impressão Kraft Paper	
	Papel Papel fotográfico brilhante (180 g) Papel de transferência térmica para tecidos claros Papel de transferência térmica para tecidos escuros Papel de sublimação (105 g/120 g) Papel Cardstock (80 g/120 g/160 g/180 g/230 g/300 g/350 g) Papel kraft (80 g/120 g/150 g/230 g) Papel Glitter (300 g) Papel aquarela (230 g/300 g/450 g) Papel básico para impressora (A4)	
	Folha de estêncil Mylar (0.1 mm/0.15 mm/0.2 mm/0.25 mm)	
	Folha de feltro com entretela (1.0 mm)	
	Folha molde para aplicação de strass (0.6 mm)	
	Falso couro (0.4 mm/0.5 mm/1.0 mm/1.2 mm)	
	sintético fino com glitter (0.5 mm)	
	Sintético com Glitter (0.6 mm)	

Ferramentas	Materiais		Parâmetros de corte
 <p>Lâmina de corte profundo (não incluído na caixa).</p>	<p>Folha de plástico retrátil (0.15 mm/0.2 mm/0.3 mm)</p> <p>Sintético (1.5mm)</p> <p>Modelo de PVC (0.25 mm/0.3 mm/0.4 mm/0.5 mm)</p> <p>Placa de espuma EVA (1.0 mm/2.0 mm)</p> <p>Folha magnética (0.5 mm/1.0 mm)</p>		
 <p>Ponta de transferência de foil (não incluída na caixa)</p>	Foil	Foil + papel	<p>Você pode encontrar os parâmetros de corte correspondentes no LOKLiK IdeaStudio™.</p>
 <p>Caneta</p>	Papel	<p>Papel Cartão (80 g/120 g/160 g/180 g/230 g/300 g/350 g)</p> <p>Papel Cartão Kraft (80 g/120 g/150 g/230 g)</p> <p>Cartolina Glitter (300 g)</p> <p>Cartolina Shimmer (250 g)</p> <p>Papel Básico para Impressora (A4)</p>	
 <p>Ferramenta de vinco (não incluso na caixa).</p>			