



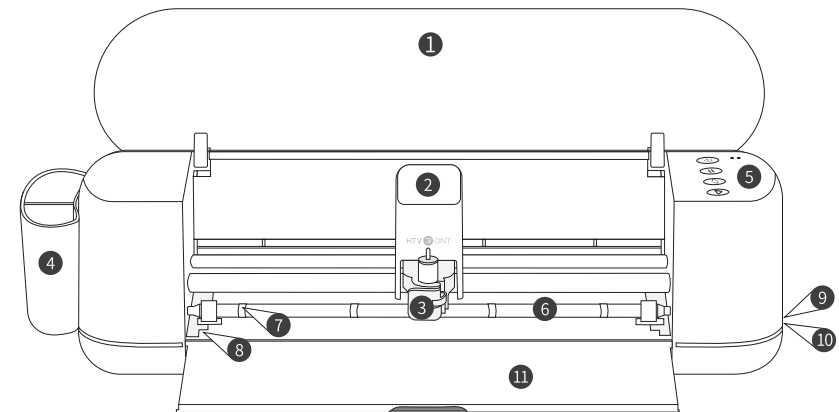
Användarmanual för HTVRONT C2 Cutting Machine

## Inkluderat i förpackningen

Tack för att du köpte LOKLiK iCraft™. Läs denna användarmanual noggrant innan du använder produkten för första gången och behåll den för framtida referens.

• LOKLiK iCraft™ x 1	• USB-kabel x 1
• Finspetsbladshus x 1	• Strömadapter x 1
• Finspetsblad x 2	• LOKLiK Skärmatta (Standardgrepp) x 1
• Pennhölje x 1	• Värmeöverföringsvinyl (Prov) x 1
• Penna x 1	• Användarguidekuvert x 1
• Avlägsningverktyg x 1	• Hake Avlägsnare x 1
• 18 000+ Gratis Designer i LOKLiK IdeaStudio™ (App: LOKLiK)	

## Maskinöversikt



\*Stödda Verktygshus:  
Finspetsblad, Djuppunktblad, Folietransfer Tipp och Pennhölje.  
(Obs: Pennhöljet är tillämpligt för Penna och Skärstift.)

1. Topplock	5. Knapp	9. USB-port
2. Verktygshållare	6. Materialguide	10. Strömport
3. Verktygsklämma	7. Silikonring	11. Framtaksbricka
4. Avtagbar Förvaringskopp	8. Skärmattslots	

## Detaljer om knappar



**Ström:** Tryck på "Ström"-knappen för att slå på eller stänga av maskinen.



**Paus:** Tryck på "Paus"-knappen för att pausa eller fortsätta uppgiften.



**Ladda/Lasta:** Tryck på "Ladda/Lasta"-knappen för att ladda eller lasta ur skärmatta och material. (Obs: Du måste rensa pågående uppgifter i LOKLiK IdeaStudio™ innan du lastar ur materialet. Dra INTE ut skärmatta direkt.)



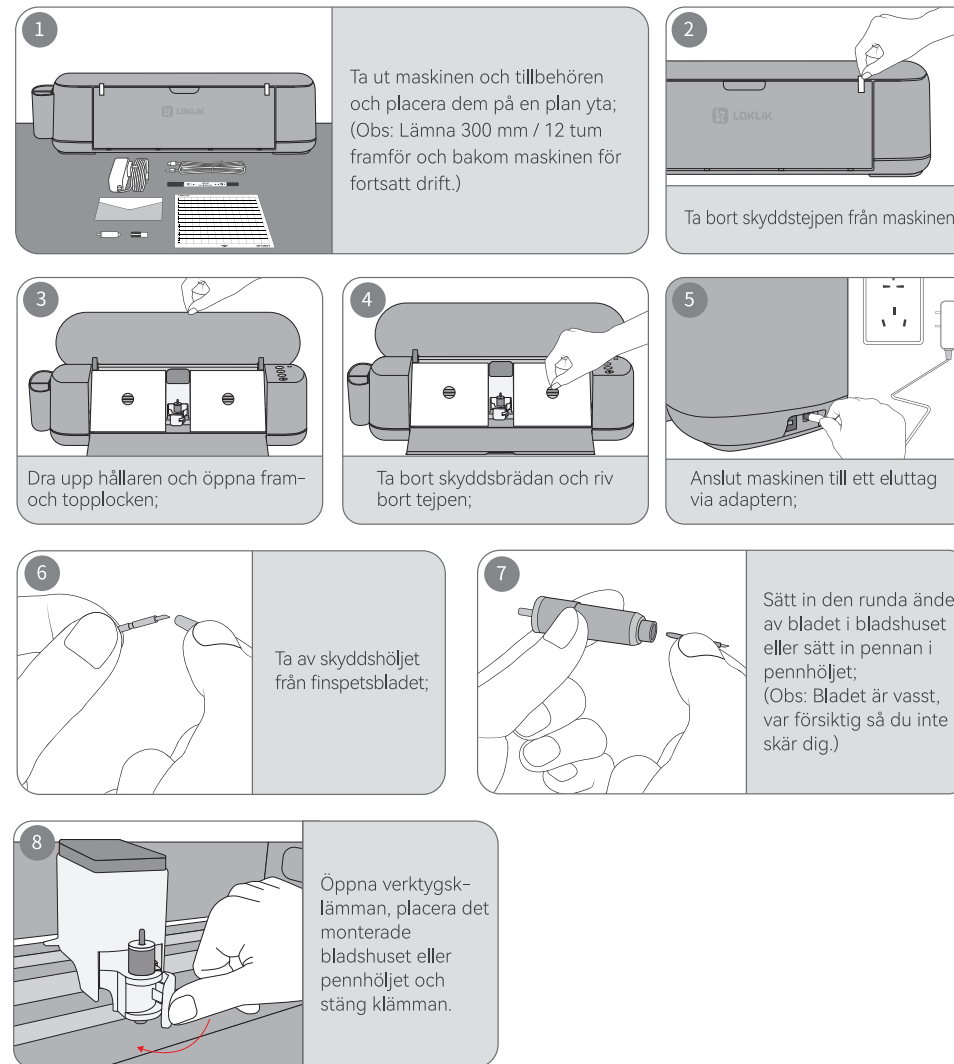
**Starta om:** Du kan starta en ny uppgift när "Starta om"-knappen blinkar vitt.

\*De sista tre knapparnas funktioner kan också utföras i LOKLiK IdeaStudio™.

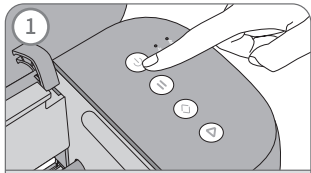
## Detaljer om indikatorljus

Knapp/Indikatorlampor	Färg	Status
USB-lampa	Grön	Maskinen är ansluten via USB.
Bluetooth-lampa	Blå	Maskinen är ansluten via Bluetooth.
	Blinkande Blå	Maskinen är redo att uppdatera firmware.
Ström	Vit	Maskinen är påslagen.
Paus	Vit	Uppgiften har pausats.
Ladda/Lasta	Vit	Materialet har laddats framgångsrikt;
		Maskinen utför uppgiften.
Starta om	Blinkar vitt	Maskinen är redo för nästa uppgift.

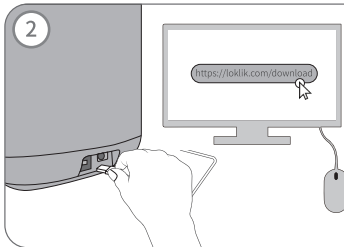
## Verktögsinstallation



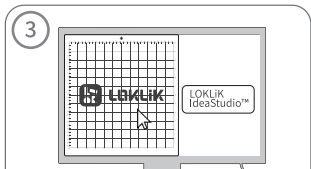
Kolla fler steg-för-steg-tutorialvideor här: [www.loklik.com/tutorialvideos](http://www.loklik.com/tutorialvideos).  
 LOKLiK IdeaStudio™ Nedladdningslänk: <https://loklik.com/download>.  
 Om du har några frågor eller funderingar, vänligen kolla vår officiella hemsida: [www.loklik.com](http://www.loklik.com).



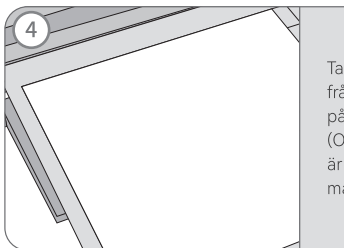
1 Sätt på maskinen och tryck på "Ström"-knappen för att slå på den;



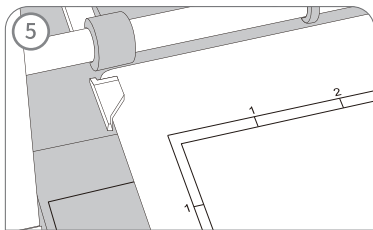
2 Ladda ner programvaran LOKLiK IdeaStudio™ på din dator (eller appen LOKLiK på din telefon), öppna och anslut den till maskinen via Bluetooth eller USB;



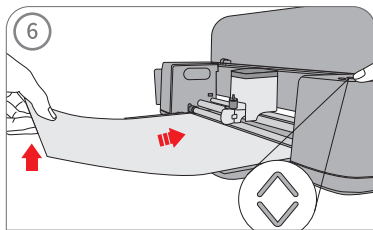
3 Designa din bild och ställ in skärparametrarna i programvaran;



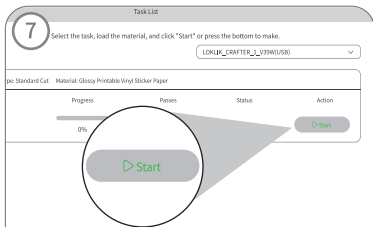
4 Ta bort den genomskinliga filmen från skärmatta och fäst materialet på den; (Obs: Se till att materialets skärside är uppåt. Annars kan bladet och maskinen skadas.)



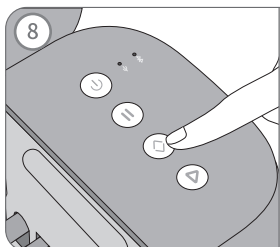
5 Justera skärmatta till slots och materialguide;



6 Håll skärmatta försiktigt och tryck på "Ladda/Lasta"-knappen för att ladda materialet till maskinen;



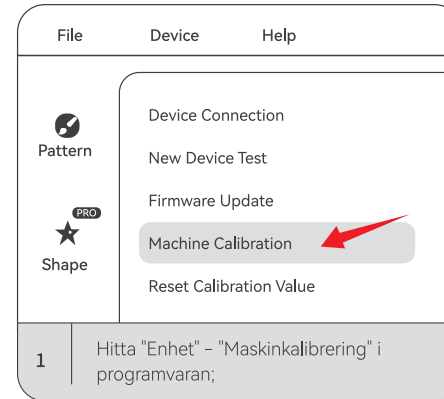
7 Klicka på "Starta" i programvaran och skär;



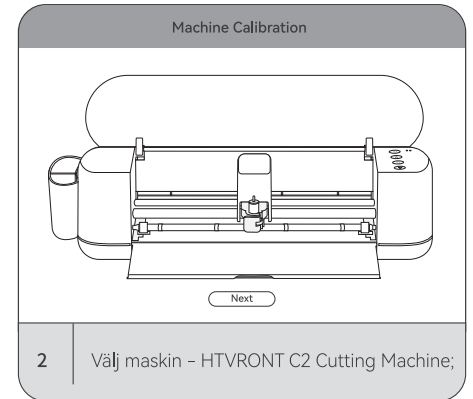
8 Efter skärning, tryck på "Ladda/Lasta"-knappen för att lossa materialet.

### Skriv ut-sedan-klipp Kalibrering

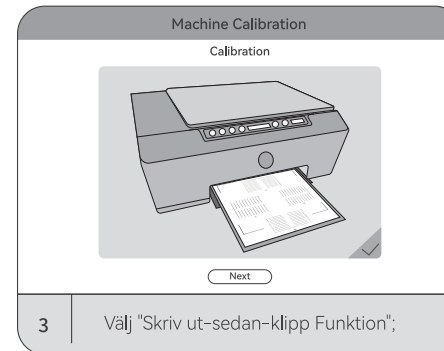
För att ytterligare optimera precisionen vid Skriv ut-sedan-klipp-prestanda rekommenderas det att göra kalibreringen enligt stegen nedan.



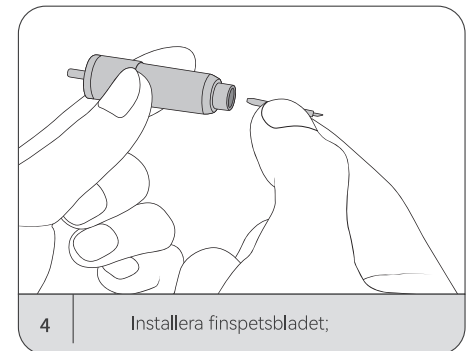
1 Hitta "Enhet" - "Maskinkalibrering" i programvaran;



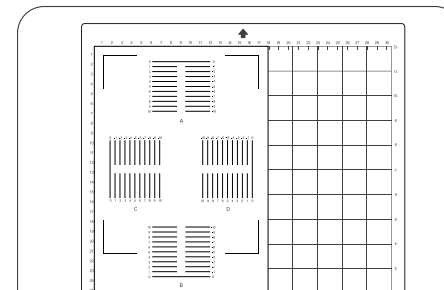
2 Välj maskin - HTVRONT C2 Cutting Machine;



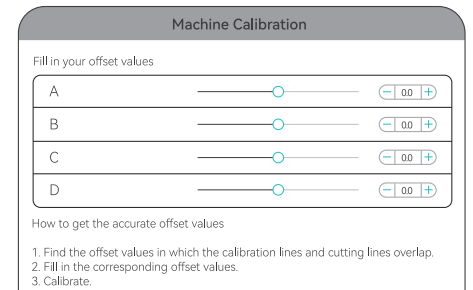
3 Välj "Skriv ut-sedan-klipp Funktion";



4 Installera finspetsbladet;



5 Fäst Skriv ut-sedan-klipp Kalibreringsdiagrammet på skärmatta;



Fill in your offset values

A	<input type="text" value="0.00"/>	<input type="text" value="0.00"/>
B	<input type="text" value="0.00"/>	<input type="text" value="0.00"/>
C	<input type="text" value="0.00"/>	<input type="text" value="0.00"/>
D	<input type="text" value="0.00"/>	<input type="text" value="0.00"/>

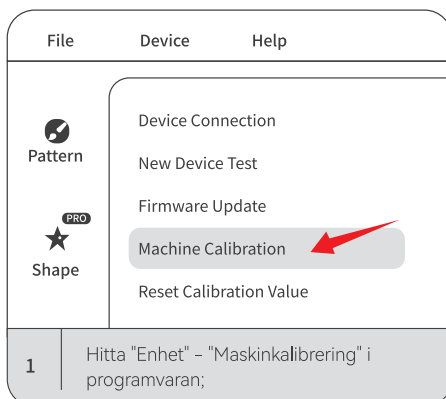
How to get the accurate offset values

1. Find the offset values in which the calibration lines and cutting lines overlap.
2. Fill in the corresponding offset values.
3. Calibrate.

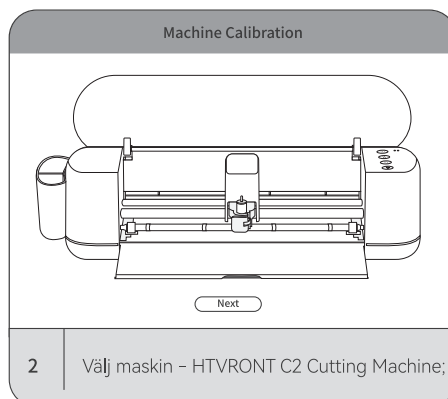
6 Följ instruktionerna i programvaran för att avsluta.

### Skärkraft Kalibrering

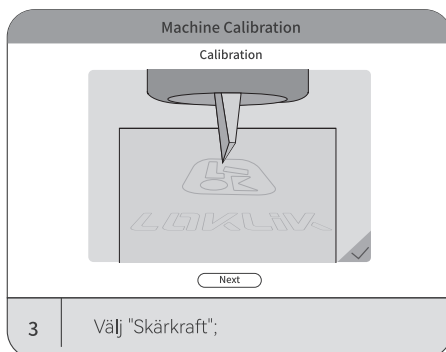
För att ytterligare förbättra framgången med skärresultaten rekommenderas det att göra kalibreringen för skärkraft enligt stegen nedan.



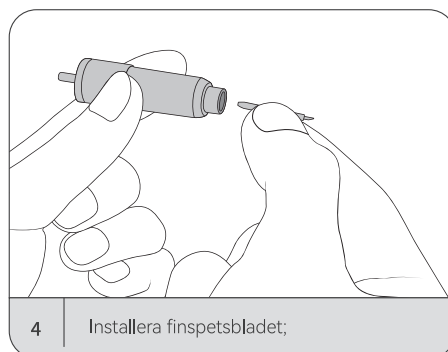
1 Hitta "Enhet" - "Maskinkalibrering" i programvaran;



2 Välj maskin - HTVRONT C2 Cutting Machine;



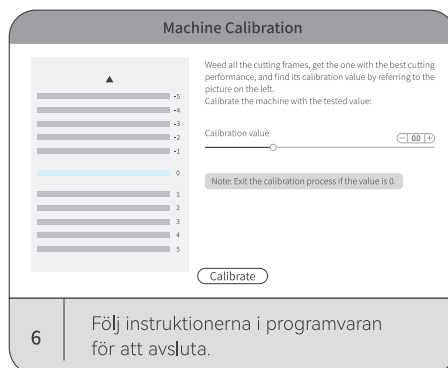
3 Välj "Skärkraft";



4 Installera finspetsbladet;



5 Fäst testmaterialet på skärmatta;



6 Följ instruktionerna i programvaran för att avsluta.

1. Använd inte denna produkt utomhus. Endast för hushållsbruk.
2. Du kan endast använda denna produkt på en plan, stabil och värmebeständig yta;
3. Håll den huvudsakliga delen av adaptorn stadigt när du kopplar ur adaptorn. Dra INTE direkt i adaptorns kabel;
4. Koppla bort adaptorn efter användning och innan du rengör produkten;
5. Håll händer, huvud och hår borta från maskinen vid skärning, särskilt borta från de rörliga delarna;
6. Flytta INTE verktyghållaren manuellt, det kan orsaka skada på maskinen;
7. Om produkten inte fungerar eller är skadad, sluta använda produkten omedelbart och kontakta HTVRONTs kundtjänst;
8. Barn under 14 år måste ha vuxens tillsyn när de använder maskinen.

### Specifikationer

HTVRONT C2 Cutting Machine	
<b>Modell:</b> CMB01	<b>Utspanning:</b> DC 24V 1,5A
<b>Märke:</b> HTVRONT	<b>Effektförbrukning:</b> 36 W
<b>Ingångsspänning:</b> AC 100V - 240V~ 50/60 Hz	<b>Storlek:</b> 51,5 x 14,0 x 14,5 cm (20,3x 5,5x 5,7 in)
<b>Skärmaterialsstorlek:</b> 12 x 12 in, 12 x 24 in, 13 x ∞ in	
<b>Programvarukrav:</b> Windows 10 eller senare, macOS 11 eller senare	

## Vanliga frågor

### F1: Vad ska jag göra om min maskin inte kan starta?

- S1: Se till att maskinen är påslagen;
- S2: Tryck kort på "Ström"-knappen en gång för att slå på den;
- S3: Uppdatera maskinens firmware till den senaste versionen via LOKLiK IdeaStudio™;
- S4: Kontakta LOKLiKs kundtjänst om ovanstående steg inte fungerar.

### F2: Hur ansluter man maskinen via Bluetooth framgångsrikt?

- S1: Se till att maskinen är påslagen;
- S2: Se till att din enhets Bluetooth är påslagen;
- S3: Se till att maskinen är inom 5 meter från din enhet.

### F3: Hur får man ett framgångsrikt skärresultat?

- S1: Se till att du har installerat rätt blad;
- S2: Se till att du har ställt in rätt skärmaterial och parametrar;
- S3: Se till att bladhållaren är korrekt och fast installerad;
- S4: Se till att materialet på matten är plant och säkert;
- S5: När du använder Värmeöverföringsvinyl eller Permanent Vinyl, se till att den skärande sidan är uppåt;
- S6: Det rekommenderas att skära material som är tunnare än 2 mm;
- S7: Kalibrera maskinens skärkraft i LOKLiK IdeaStudio™ om ovanstående steg inte fungerar.

### F4: Hur får man ett framgångsrikt Skriv ut-sedan-klipp-resultat?

- S1: Se till att materialet är korrekt placerat i skrivarfacket när du skriver ut;
- S2: Se till att registreringsmärket är klart efter utskrift;
- S3: Sätt fast och justera materialet på vänstra hörnet av skärmattan;
- S4: Se till att materialet på matten är plant och säkert;
- S5: Håll skärmattan försiktigt med handen när du laddar material.

### F5: Vad gör man om Skriv ut-sedan-klipp-funktionen fungerar dåligt?

- S1: Kalibrera Skriv ut-sedan-klipp-funktionen i LOKLiK IdeaStudio™ först;
- S2: Se till att silikonringen är i linje med registreringsmärkena på materialet när du laddar det;
- S3: Se till att skärmattan är ren;
- S4: Se till att materialet på matten är plant och säkert;
- S5: Justera kanten på skärmattan nära den högra spåret när du laddar material.

### F6: Vad gör jag om jag inte kan hitta min materials skärparameter i mjukvaran?

- S1: Försök med den matchande skärparametern för liknande material i mjukvaran (Rekommenderad skärningtjocklek: ≤ 2 mm);
- S2: Anpassa en lämplig skärparameter för ditt material vid behov.

### F7: Varför kan inte mitt material fästa ordentligt på skärmattan?

- S1: Se till att skärmattan är ren;
- S2: Byt ut en ny skärmatta.

### F8: Hur uppdaterar jag programvaran framgångsrikt?

- S1: För dator: Anslut maskinen via USB och följ instruktionerna i LOKLiK IdeaStudio™;
- S2: För mobila enheter: Anslut maskinen via Bluetooth och följ instruktionerna i LOKLiK-appen.

Om du har fler frågor, vänligen kontakta oss på [support@loklik.com](mailto:support@loklik.com) eller kolla vår officiella hemsida: <https://www.loklik.com/app-help>.

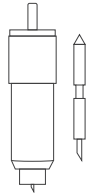
## HTVRONT C2 Cutting Machine Begränsad garanti

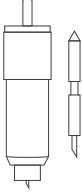
Garanti perioden för denna maskin är ett år från inköpsdatum. Andra HTVRONT tillbehör garanteras kostnadsfritt inom tre månader från inköpsdatum. Garantiservice är tillgänglig vid funktionsfel vid normal användning under garantiperioden. Om konsumenter behöver garantiservice måste de kunna uppvisa ett köpebevis.

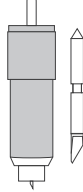
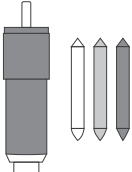

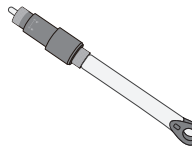
I den utsträckning som tillåts av tillämplig lag, HTVRONT ansvarar inte för garantin i följande situationer: funktionsfel orsakade av felaktig användning, underhåll och förvaring av konsumenten; funktionsfel orsakade av självreparation eller demontering av personer som inte har tillstånd att utföra reparationer enligt de tre garantireglerna; produkter som kan fortsätta användas efter reparation när garantin har löpt ut; skador orsakade av force majeure. Samtidigt avsäger sig HTVRONT alla underförstådda och lagstadgade garantier, inklusive garantier för handelbarhet och lämplighet för ett särskilt syfte. De garantier som får neglas är under garantiperiodens längd.

Köpebevis kan krävas för att verifiera garantiens giltighet.

## Snabbreferenstabell

Verktyg	Material	Skärparametrar
 <p>Finpetsblad</p>	<p>Värmeöverföringsvinyl</p> <p>Ren Värmeöverföringsvinyl Glitter Värmeöverföringsvinyl Chameleon Värmeöverföringsvinyl Mönster Värmeöverföringsvinyl Reflekterande Värmeöverföringsvinyl Flock Värmeöverföringsvinyl Lysande i mörkret värmeöverföringsvinyl Puff Värmeöverföringsvinyl Smart ren värmeöverföringsvinyl (Ingen skärmatta behövs) Smart glitter värmeöverföringsvinyl (Ingen skärmatta behövs)</p>	<p>Du kan hitta motsvarande skärparametrar i LOKLiK IdeaStudio™</p>

Verktyg	Material	Skärparametrar	
 Finspetsblad	Permanent Vinyl	Blank Permanent Vinyl (Papperstransportör) Matt Permanent Vinyl (Papperstransportör) Blank Permanent Vinyl (Plasttransportör) Matt Permanent Vinyl (Plasttransportör) Regnbåge Permanent Vinyl Kall färgskiftande Permanent Vinyl Matt metallisk Permanent Vinyl Skimrande Permanent Vinyl Kameleont Permanent Vinyl Holografisk glitter Permanent Vinyl Krom Permanent Vinyl Holografisk Permanent Vinyl (Plasttransportör) Stencil Vinyl Smart Permanent Vinyl (Ingen skärmatta behövs)	Du kan hitta motsvarande skärparametrar i LOKLiK IdeaStudio™
	Utskrivbart vinyldekalpapper	Glansigt utskrivbart vinyldekalpapper (100 g/140 g) Matt utskrivbart vinyldekalpapper (100 g/140 g) Genomskinligt utskrivbart vinyldekalpapper Kraft utskrivbart vinylklistermärkepapper	
	Papper	Glättat fotopapper (180 g) Värmeöverföringspapper för lätt tyg Värmeöverföringspapper för mörkt tyg Sublimeringspapper (105 g/120 g) Kartongpapper (80 g/120 g/160 g/180 g/230 g/300 g/350 g) Kraft kartongpapper (80 g/120 g/150 g/230 g) Glitterkartong (300 g) Akvarellpapper (230 g/300 g/450 g) Grundläggande skrivarpapper (A4)	
		Mylar stencilark (0,1 mm/0,15 mm/0,2 mm/0,25 mm)	
		Filtark (1,0 mm)	
		Rhinestone mall (0,6 mm)	
		Faux läder (0,4 mm/0,5 mm/1,0 mm/1,2 mm)	
		Fint glitterläder (0,5 mm)	
		Chunky glitterläder (0,6 mm)	

Verktyg	Material	Skärparametrar	
 Djuppunktsblad (Ingår ej i förpackningen)	Krymp plastskiva (0,15 mm/0,2 mm/0,3 mm) Faux tjockt läder (1,5 mm) PVC-mall (0,25 mm/0,3 mm/0,4 mm/0,5 mm) EVA-skumskiva (1,0 mm/2,0 mm) Magnetplåt (0,5 mm/1,0 mm)	Du kan hitta motsvarande skärparametrar i LOKLiK IdeaStudio™	
 Folieöverföringsspets (Ingår ej i förpackningen)	Folie stil		Folieark+papper
 Penna	Papper		Kartongpapper (80 g/120 g/160 g/180 g/230 g/300 g/350 g) Kraft kartongpapper (80 g/120 g/150 g/230 g) Glitterkartong (300 g) Shimmer kartong (250 g) Grundläggande skrivarpapper (A4)
 Poäng Stylus (Ingår ej i förpackningen)			